

T.C.
NİĞDE VALİLİĞİ
HALİL KİTAPÇI ORTAOKULU
MÜDÜRLÜĞÜ



2024-2028 STRATEJİK PLANI





*Türk milleti istiklalsiz yaşamamıştır,
yaşayamaz ve yaşamayacaktır.*

MUSTAFA KEMAL ATATÜRK

Okul/Kurum Bilgileri

İli: NİĞDE		İlçesi: Merkez	
Adres:	Efendibey Mah. Mevlana Sk. 24 Derslik İlk Öğretim Okulu Blok NO 1 MERKEZ / NİĞDE	Coğrafi Konum (link)	
Telefon Numarası:	03885022589	Faks Numarası:	-
e- Posta Adresi:	767686@gmail.com	Web sayfası adresi:	https://halilkitapciortaokulu.meb.k12.tr/
Kurum Kodu:	767868	Öğretim Şekli:	Tam Gün

SUNUŞ



Çok hızlı gelişen, değişen teknolojilerle bilginin değişim süreci de hızla değişmiş ve başarı için sistemli ve planlı bir çalışmayı kaçınılmaz kılmıştır. Sürekli değişen ve gelişen ortamlarda çağın gerekleri ile uyumlu bir eğitim öğretim anlayışını sistematik bir şekilde devam ettirebilmemiz, belirlediğimiz stratejileri en etkin şekilde uygulayabilmemiz ile mümkün olacaktır. Başarılı olmak da iyi bir planlama ve bu planın etkin bir şekilde uygulanmasına bağlıdır.

Kapsamlı ve özgün bir çalışmanın sonucu hazırlanan Stratejik Plan okulumuzun çağa uyumu ve gelişimi açısından tespit edilen ve ulaşılması gereken hedeflerin yönünü doğrultusunu ve tercihlerini kapsamaktadır. Katılımcı bir anlayış ile oluşturulan Stratejik Plânın, okulumuzun eğitim yapısının daha da güçlendirilmesinde bir rehber olarak kullanılması amaçlanmaktadır.

Belirlenen stratejik amaçlar doğrultusunda hedefler güncellenmiş ve okulumuzun 2024-2028 yıllarına ait stratejik plânı hazırlanmıştır.

Bu planlama; 5018 sayılı Kamu Mali Yönetimi ve Kontrol Kanunu gereği, Kamu kurumlarında stratejik planlamanın yapılması gerekliliği esasına dayanarak hazırlanmıştır.

Okulumuza ait bu planın hazırlanmasında her türlü özveriyi gösteren ve sürecin tamamlanmasına katkıda bulunan idarecilerimize, stratejik planlama ekiplerimize, İl Milli Eğitim Müdürlüğümüz Strateji Geliştirme Bölümü çalışanlarına teşekkür ediyor, bu plânın başarıyla uygulanması ile okulumuzun başarısının daha da artacağına inanıyor, tüm personelimize başarılar diliyorum.

Ferdi ŞİRİN
Okul Müdürü

İçindekiler

2024-2028 STRATEJİK PLANI	1
SUNUŞ	4
1. GİRİŞ VE STRATEJİK PLANIN HAZIRLIK SÜRECİ	7
1.1. Strateji Geliştirme Kurulu ve Stratejik Plan Ekibi	7
1.2. Planlama Süreci:	7
2. DURUM ANALİZİ	10
2.1. Kurumsal Tarihçe.....	11
2.2. Uygulanmakta Olan Stratejik Planın Değerlendirilmesi.....	11
2.3. Yasal Yükümlülükler ve Mevzuat Analizi	12
2.4. Üst Politika Belgeleri Analizi.....	14
2.5. Faaliyet Alanları ile Ürün/Hizmetlerin Belirlenmesi.....	15
2.6. Paydaş Analizi.....	16
2.7. Okul İçi Analiz	24
2.7.1 Teşkilat Şeması	24
2.8. Çevre Analizi (PESTLE)	35
2.9.GZFT Analizi.....	38
2.10.Tespit ve İhtiyaçların Belirlenmesi.....	40
3.GELECEĞE BAKIŞ	41
3.1. Misyonumuz.....	41
3.2. Vizyonumuz	41
3.3. Temel Değerlerimiz.....	41
4.AMAÇ, HEDEF VE PERFORMANS GÖSTERGESİ İLE STRATEJİLERİN BELİRLENMESİ.....	42
4.1.Amaçlar, Hedef, Performans Göstergeleri ve Stratejiler	42
4.2.Maliyetlendirme	49
5.İZLEME VE DEĞERLENDİRME.....	50
5.1.Halil Kitapçı Ortaokulu Müdürlüğü 2024-2028 Stratejik Planı İzleme Ve Değerlendirme Modeli.....	50
5.2.İzleme Ve Değerlendirme Sürecinin İşleyişi.....	51
6.EKLER.....	52

Tablo 1.Strateji Geliştirme Kurulu Ve Stratejik Plan Ekibi Tablosu	7
Tablo 2.Kanun, Yönetmelik, Genelge, Yönerge.....	13
Tablo 3.Üst Politika Belgeleri Analizi Tablosu	14
Tablo 4.Faaliyet Alanlar/Ürün Ve Hizmetler Tablosu	15
Tablo 5.Paydaş Analizi Tablosu.....	18
Tablo 6.Paydaş Listesi Tablosu.....	18
Tablo 7.Yararlanıcı Ürün Tablosu	19
Tablo 8.Paydaş Önem Matrisi Tablosu.....	20
Tablo 9.Öğrenci Sayıları.....	24
Tablo 10.İnsan Kaynakları Verileri	25
Tablo 11.İdari Personelin Hizmet Süresine İlişkin Bilgiler	25
Tablo 12.Okul/Kurumda Oluşan Yönetici Sirkülasyonu Oranı	25
Tablo 13.İdari Personelin Katıldığı Hizmet İçi Programları	26
Tablo 14. Öğretmenlerin Hizmet Süreleri (Yıl İtibarıyla)	27
Tablo 15.Kurumda Gerçekleşen Öğretmen Sirkülasyonunun Oranı	27
Tablo 16.Öğretmenlerin Katıldığı Hizmet İçi Eğitim Programları	28
Tablo 17.Kurumdaki Mevcut Hizmetli/ Memur Sayısı.....	28
Tablo 18.Çalışanların Görev Dağılımı.....	29
Tablo 19.Okul/Kurum Rehberlik Hizmetleri.....	29
Tablo 20.Teknolojik Araç-Gereç Durumu	30
Tablo 21.Fiziki Mekân Durumu.....	30
Tablo 22.Kaynak Tablosu.....	31
Tablo 23.Harcama Kalem.....	31
Tablo 24.Gelir-Gider Tablosu	32
Tablo 25.Öğrenci Sayıları Tablosu	32
Tablo 26.Açılan Kurs Tablosu.....	32
Tablo 27.Sosyal Kültürel Faaliyet Tablosu.....	32
Tablo 28.Devamsızlık Tablosu	33
Tablo 29.Sosyal Kulüp Çalışma Tablosu.....	33
Tablo 30.İzin Alan Personel Sayısı Tablosu.....	33
Tablo 31.Okulun Fiziki Donanım Tablosu	33
Tablo 32.Kantin Bilgileri Tablosu.....	34
Tablo 33.Isınma Durumu Tablosu.....	34
Tablo 34.Sivil Savunma Tablosu	34
Tablo 35.PESTLE Analiz Tablosu	37
Tablo 36.Güçlü Yönler Listesi	38
Tablo 37.Zayıf Yönler Listesi.....	39
Tablo 38.Fırsatlar Listesi	39
Tablo 39.Tespit ve İhtiyaçları Belirlenmesi	40
Tablo 40.Amaç, Hedef, Gösterge ve Stratejilere İlişkin Kartlar	42
Tablo 41.Tahmini Maliyet Tablosu.....	49

Şekil 1.Stratejik Plan Oluşum Şeması	8
Şekil 2.Halil Kitapçı Ortaokulu Müdürlüğü Stratejik Planlama Modeli	9
Şekil 3.Paydaş Döngüsü.....	16
Şekil 4.Öğrenci Anketi Analiz Grafiği	21
Şekil 5.Öğretmen Anketi Analiz Grafiği	22
Şekil 6.Veli Anketi Analiz Grafiği.....	23
Şekil 7.Teşkilat Şeması.....	24
Şekil 8.İzleme Ve Değerlendirme Şeması.....	51

Ek 1.Paydaş Sınıflandırma Matrisi	52
Ek 2.Paydaş Önceliklendirme Matrisi	53
Ek 3.Yararlanıcı Ürün Matrisi.....	53
Ek 4.Paydaş Anketi- Öğrenci.....	54
Ek 5.Paydaş Anketi- Öğretmen.....	55
Ek 6.Paydaş Anketi-V	56

1. GİRİŞ VE STRATEJİK PLANIN HAZIRLIK SÜRECİ

1.1. Strateji Geliştirme Kurulu ve Stratejik Plan Ekibi

Strateji Geliştirme Kurulu: Okulumuzun Strateji Geliştirme Kurulu Bilgileri Aşağıdaki tabloda verilmiştir.

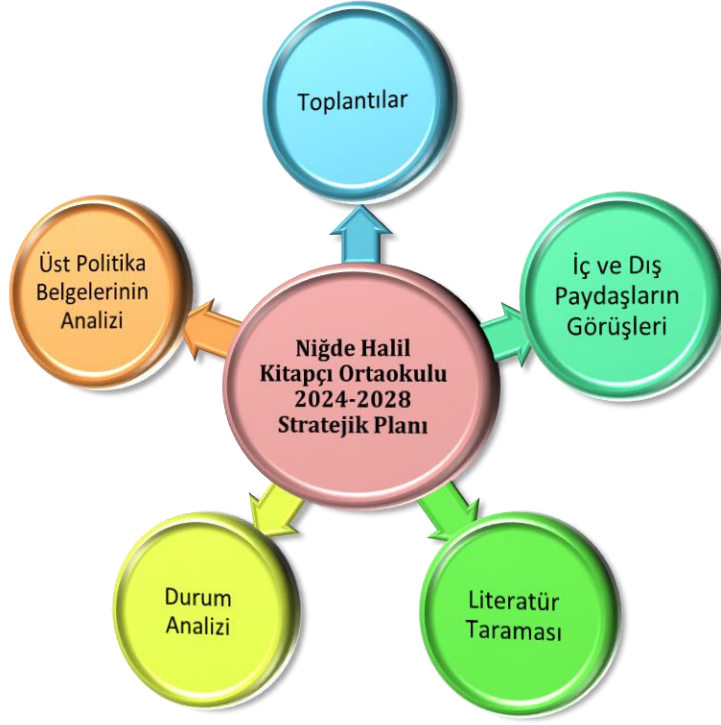
Stratejik Plan Ekibi: Okulumuzun Stratejik Plan Ekibi Bilgileri Aşağıdaki tabloda verilmiştir.

Tablo 1.Strateji Geliştirme Kurulu Ve Stratejik Plan Ekibi Tablosu

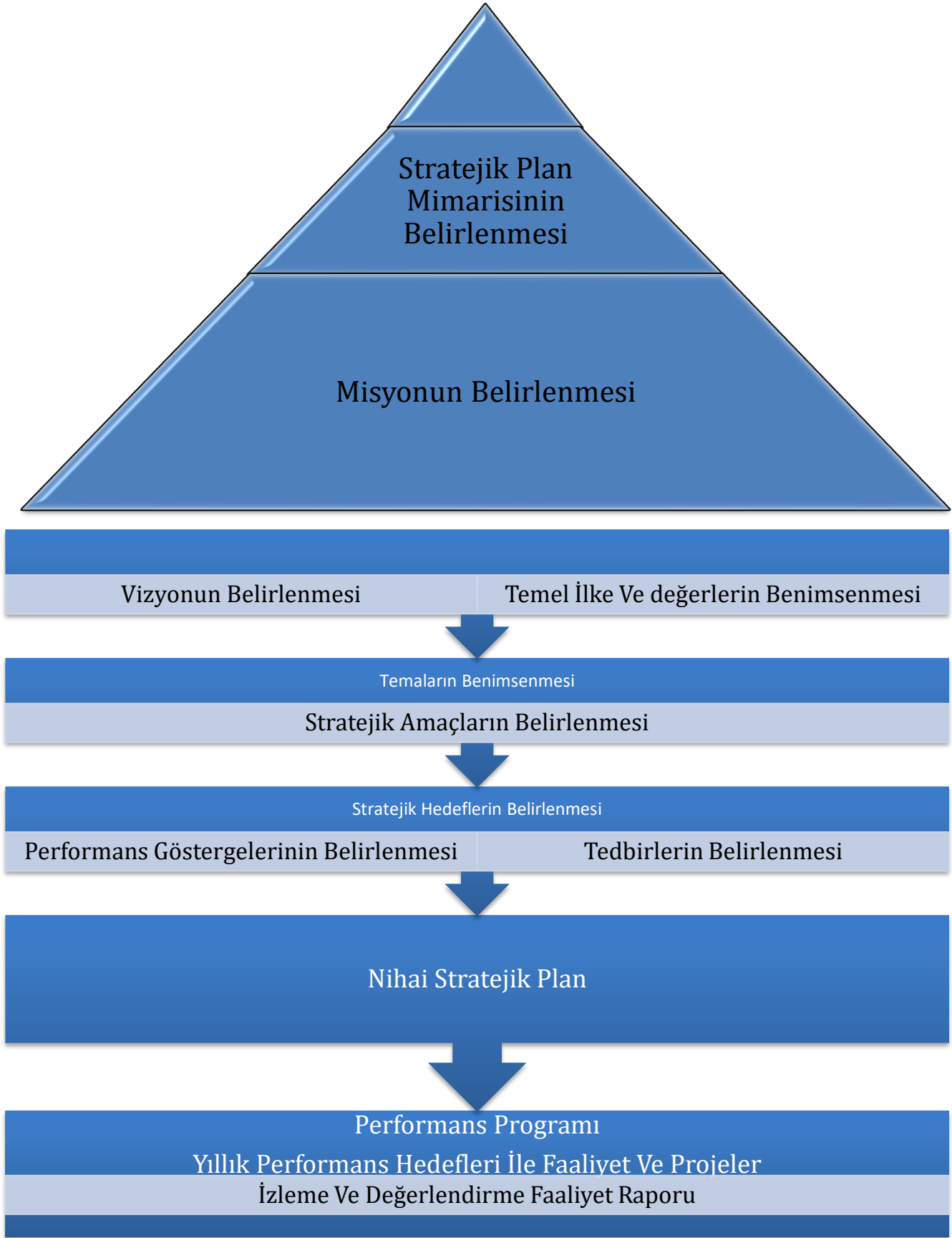
Strateji Geliştirme Kurulu Bilgileri		Stratejik Plan Ekibi Bilgileri	
Adı Soyadı	Unvanı	Adı Soyadı	Unvanı
Ferdi ŞİRİN	Okul Müdürü	Sinan DOĞANAY	Müdür Yardımcısı
Kaya ÖZER	Öğretmen	İlyas ÇEVİK	Öğretmen
Zübeyir EMLİ	Öğretmen	Sırma KEMİKLİ	Öğretmen
Selime GÜLER	Okul Aile B Başkanı	Ali AKGÜL	Öğretmen
Eda KALENDER	OAB Yönetim Kurulu Üye	Filiz OYLUM ÜNAL	Öğretmen

1.2. Planlama Süreci:

2024-2028 dönemi stratejik plan hazırlanma süreci Strateji Geliştirme Kurulu ve Stratejik Plan Ekibi'nin oluşturulması ile başlamıştır. Ekip tarafından oluşturulan çalışma takvimi kapsamında ilk aşamada durum analizi çalışmaları yapılmış ve durum analizi aşamasında, paydaşlarımızın plan sürecine aktif katılımını sağlamak üzere paydaş anketi, toplantı ve görüşmeler yapılmıştır. Durum analizinin ardından geleceğe yönelim bölümüne geçilerek okulumuzun/kurumumuzun amaç, hedef, gösterge ve stratejileri belirlenmiştir.



Şekil 1.Stratejik Plan Oluşum Şeması



Şekil 2.Halil Kitapçı Ortaokulu Müdürlüğü Stratejik Planlama Modeli

2. DURUM ANALİZİ

Stratejik planlama sürecinin ilk adımı olan durum analizi, okulumuzun/kurumumuzun “neredeyiz?” sorusuna cevap vermektedir. Okulumuzun/kurumumuzun geleceğe yönelik amaç, hedef ve stratejiler geliştirebilmesi için öncelikle mevcut durumda hangi kaynaklara sahip olduğu ya da hangi yönlerinin eksik olduğu ayrıca, okulumuzun/kurumumuzun kontrolü dışındaki olumlu ya da olumsuz gelişmelerin neler olduğu değerlendirilmiştir. Dolayısıyla bu analiz, okulumuzun/kurumumuzun kendisini ve çevresini daha iyi tanımasına yardımcı olacak ve stratejik planın sonraki aşamalarından daha sağlıklı sonuçlar elde edilmesini sağlayacaktır.

Durum analizi bölümünde, aşağıdaki hususlarla ilgili analiz ve değerlendirmeler yapılmıştır;

- *Kurumsal tarihçe*
- *Uygulanmakta olan planın değerlendirilmesi*
- *Mevzuat analizi*
- *Üst politika belgelerinin analizi*
- *Faaliyet alanları ile ürün ve hizmetlerin belirlenmesi*
- *Paydaş analizi*
- *Kuruluş içi analiz*
- *Dış çevre analizi (Politik, ekonomik, sosyal, teknolojik, yasal ve çevresel analiz)*
- *Güçlü ve zayıf yönler ile fırsatlar ve tehditler (GZFT) analizi*
- *Tespit ve ihtiyaçların belirlenmesi*

2.1. Kurumsal Tarihçe

Okulumuza ismini veren Halil Kitapçı 1889 yılında Niğde Merkez EfendiBey mahallesinde o zamanki ismiyle Pancarci Mahallesinde dünyaya gelir. Israfilogullarından Osman Beyin oğludur. Çocukluğu mahallemizde geçen Halil Kitapçı bir vefa örneği olarak Mahallesine bir ilkokul yaptırmak ister. Yapımına 1961 yılında başlanan okul binası 1963 yılında tamamlanır ve hizmete başlar. 2020 yılında yeni binasında eğitim öğretime başlamıştır. Okulumuz Anaokulu İlkokul ve Ortaokul kademelerinde öğrencilerimize eğitim vermektedir.

2.2. Uygulanmakta Olan Stratejik Planın Değerlendirilmesi

Okulumuz 2020-202Yılılıkında eğitim-öğretime başladığı için uygulanmakta olan mevcut bir stratejik planı yoktur. Bu sebeple değerlendirme yapılamamıştır.

2.3. Yasal Yükümlülükler ve Mevzuat Analizi

Mevzuat analizi aşamasında, 10.07.2018 tarihli ve 30474 sayılı Resmî Gazete 'de yayımlanarak yürürlüğe giren Cumhurbaşkanlığı Teşkilatı Hakkında Cumhurbaşkanlığı Kararnamesi, Millî Eğitim Bakanlığının görev alanı kapsamındaki kanunlar incelenmiştir. İncelenen mevzuat çerçevesinde, Müdürlüğümüz faaliyet alanı kapsamında olan ve önümüzdeki 5 yıllık sürede ulaşılması öngörülen stratejik amaç ve hedeflere dayanak oluşturan mevzuat hükümleri de incelenmiştir. Bu bölümde okulumuza yüklenen görev ve sorumluluklar ile okulumuzun faaliyet alanlarını düzenleyen mevzuat incelenerek, yasal yükümlülükler ve mevzuat analizi listesi oluşturulmuştur. Yasal yükümlülükler ve mevzuat analizi sonuçları okulumuzun faaliyet alanlarının belirlenmesine ve misyonumuzun oluşturulmasına katkı sağlamıştır.

YASAL YÜKÜMLÜLÜK (GÖREVLER)	DAYANAK (KANUN, YÖNETMELİK, GENELGE, YÖNERGE)
Atama	657 Sayılı Devlet Memurları Kanunu
	Millî Eğitim Bakanlığına Bağlı Okul ve Kurumların Yönetici ve Öğretmenlerinin Norm Kadrolarına İlişkin Yönetmelik
	Millî Eğitim Bakanlığı Eğitim Kurumları Yöneticilerinin Atama ve Yer Değiştirmelerine İlişkin Yönetmelik
	Millî Eğitim Bakanlığı Öğretmenlerinin Atama ve Yer Değiştirme Yönetmeliği
Ödül, Disiplin	657 Sayılı Devlet Memurları Kanunu
	6528 Sayılı Millî Eğitim Temel Kanunu İle Bazı Kanun ve Kanun Hükmünde Kararnamelerde Değişiklik Yapılmasına Dair Kanun
	Millî Eğitim Bakanlığı Personeline Başarı, Üstün Başarı ve Ödül Verilmesine Dair Yönerge
	Millî Eğitim Bakanlığı Disiplin Amirleri Yönetmeliği
Okul Yönetimi	1739 Sayılı Millî Eğitim Temel Kanunu
	Millî Eğitim Bakanlığı İlköğretim Kurumları Yönetmeliği
	Millî Eğitim Bakanlığı Okul Aile Birliği Yönetmeliği
	Millî Eğitim Bakanlığı Eğitim Bölgeleri ve Eğitim Kurulları Yönergesi
	MEB Yönetici ve Öğretmenlerin Ders ve Ek Ders Saatlerine İlişkin Karar
	Taşınır Mal Yönetmeliği
Eğitim-Öğretim	Anayasa
	1739 Sayılı Millî Eğitim Temel Kanunu
	222 Sayılı İlköğretim ve Eğitim Kanunu
	6287 Sayılı İlköğretim ve Eğitim Kanunu ile Bazı Kanunlarda Değişiklik Yapılmasına Dair Kanun
	Millî Eğitim Bakanlığı İlköğretim Kurumları Yönetmeliği
	Millî Eğitim Bakanlığı Eğitim Öğretim Çalışmalarının Planlı Yürütülmesine İlişkin Yönerge

	Milli Eğitim Bakanlığı Öğrenci Yetiştirme Kursları Yönergesi
	Milli Eğitim Bakanlığı Ders Kitapları ve Eğitim Araçları Yönetmeliği
	Milli Eğitim Bakanlığı Öğrencilerin Ders Dışı Eğitim ve Öğretim Faaliyetleri Hakkında Yönetmelik
Personel İşleri	Milli Eğitim Bakanlığı Personel İzin Yönergesi
	Devlet Memurları Tedavi ve Cenaze Giderleri Yönetmeliği
	Kamu Kurum ve Kuruluşlarında Çalışan Personelin Kılık Kıyafet Yönetmeliği
	Memurların Hastalık Raporlarını Verecek Hekim ve Sağlık Kurulları Hakkındaki Yönetmelik
	Millî Eğitim Bakanlığı Personeli Görevde Yükseltme ve Unvan Değişikliği Yönetmeliği
	Öğretmenlik Kariyer Basamaklarında Yükseltme Yönetmeliği
Mühür, Yazışma, Arşiv	Resmi Mühür Yönetmeliği
	Resmi Yazışmalarda Uygulanacak Usul ve Esaslar Hakkındaki Yönetmelik
	Millî Eğitim Bakanlığı Evrak Yönergesi
	Milli Eğitim Bakanlığı Arşiv Hizmetleri Yönetmeliği
Rehberlik ve Sosyal Etkinlikler	Milli Eğitim Bakanlığı Rehberlik ve Psikolojik Danışma Hizmetleri Yönet.
	Okul Spor Kulüpleri Yönetmeliği
	Milli Eğitim Bakanlığı İlköğretim ve Ortaöğretim Sosyal Etkinlikler Yönetmeliği
Öğrenci İşleri	Milli Eğitim Bakanlığı İlköğretim Kurumları Yönetmeliği
	Milli Eğitim Bakanlığı Demokrasi Eğitimi ve Okul Meclisleri Yönergesi
	Okul Servis Araçları Hizmet Yönetmeliği
İsim ve Tanıtım	Milli Eğitim Bakanlığı Kurum Tanıtım Yönetmeliği
	Milli Eğitim Bakanlığına Bağlı Kurumlara Ait Açma, Kapatma ve Ad Verme Yönetmeliği
Sivil Savunma	Sabotajlara Karşı Koruma Yönetmeliği
	Binaların Yangından Korunması Hakkındaki Yönetmelik
	Daire ve Müesseseler İçin Sivil Savunma İşleri Kılavuzu

Tablo 2.Kanun, Yönetmelik, Genelge, Yönerge

2.4. Üst Politika Belgeleri Analizi

Üst politika belgeleri;

- 12. Kalkınma Planı
- Cumhurbaşkanlığı Programı,
- Orta Vadeli Program,
- Cumhurbaşkanlığı Yıllık Programı,
- Millî Eğitim Bakanlığı Stratejik Planı,
- İl Millî Eğitim Müdürlüğü Stratejik Planı,

Temel Üst Politika Belgeleri	İlgili Bölüm/Referans	Verilen Görev/İhtiyaç
5018 Sayılı Kamu Mali Yönetimi ve Kontrol Kanunu	<ul style="list-style-type: none">• 9. Madde• 41. Madde	Kurum faaliyetlerinde bütçenin etkin ve verimli kullanımı Stratejik Plan Hazırlama ve İzleme ve Değerlendirme Çalışmaları
30344 Sayılı Kamu İdarelerinde Stratejik Plan Hazırlamaya İlişkin Usul ve Esaslar Hakkında Yönetmelik (26 Şubat 2018)	Tümü	5 yıllık hedefleri içeren Stratejik Plan hazırlanması
MEB 11. Kalkınma Planı Politikası Önerileri	Önerilen Politikalar	Hedef ve stratejilerin belirlenmesi
2023-2025 Orta Vadeli Program	Tümü	Bütçe çalışmaları.
MEB Kalite Çerçevesi	Tümü	Hedef ve stratejilerin belirlenmesi
MEB 2023 Bütçe Yılı Sunuşu	Tümü	Bütçe Çalışmaları
Öğretmen Strateji Belgesi	Tümü	Hedef ve stratejilerin belirlenmesi
OECD 2023 Raporu	Türkiye verileri	Stratejilerin belirlenmesi
2022-2023 MEB İstatistikleri	Örgün Eğitim İstatistikleri	Hedef ve göstergelerin belirlenmesi.
Kamu İdareleri İçin Stratejik Plan Hazırlama Kılavuzu (26 Şubat 2018)	Tümü	5 yıllık hedefleri içeren Stratejik Plan hazırlanması
2022/21 Sayılı Genelge, 2024-2028 Stratejik Plan Hazırlık Çalışmaları (6 Ekim 2022)	Tümü	2024-2028 Stratejik Planın Hazırlanması
MEB 2024-2028 Stratejik Planı	Tümü	MEB Politikaları Konusunda Taşra Teşkilatına Rehberlik.
Kamu İdarelerince Hazırlanacak Performans Programları Hakkında Yönetmelik	Tümü	5 yıllık kurumsal hedeflerin her bir mali yıl için ifade edilmesi.
Kamu İdarelerince Hazırlanacak Faaliyet Raporu Hakkında Yönetmelik	Tümü	Her mali yıl için belirlenen hedeflerin gerçekleşme durumlarının tespiti ve raporlanması.
Niğde İl Millî Eğitim Müdürlüğü 2024-2028 Stratejik Planı	Tümü	Amaç, hedef, gösterge ve stratejilerin belirlenmesi.

Tablo 3. Üst Politika Belgeleri Analizi Tablosu

2.5. Faaliyet Alanları ile Ürün/Hizmetlerin Belirlenmesi

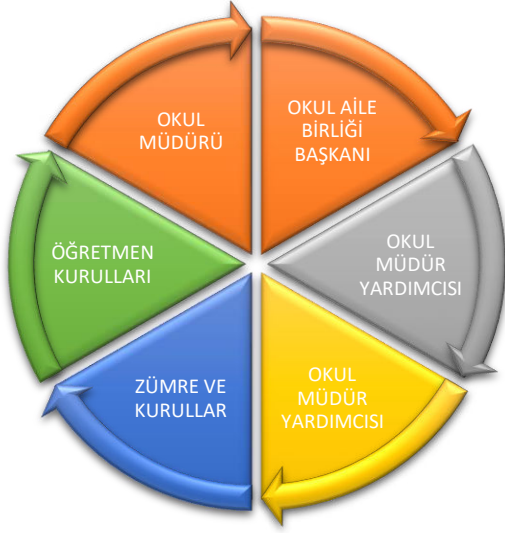
Mevzuat analizi çıktıları dolayısıyla görev ve sorumluluklar dikkate alınarak okul/kurumun sunduğu temel ürün ve hizmetler belirlenir. Belirlenen ürün ve hizmetler Tablo 4'te belirtildiği gibi belirli faaliyet alanları altında toplulaştırılır. Faaliyet alanları ile ürün ve hizmetlerin belirlenmesi amaç, hedef ve stratejilerin oluşturulması aşamasında yönlendirici olacaktır.

Faaliyet Alanı	Ürün/Hizmetler
Öğretim-eğitim faaliyetleri	Öğrenci İşleri Kayıt-nakil işleri Devam-devamsızlık Sınıfgeçme Sınav hizmetleri
Rehberlik faaliyetleri	Öğrencilere rehberlik yapmak Velilere rehberlik etmek Rehberlik faaliyetlerini yürütmek
Sosyal faaliyetler	Sosyal ve kültürel geziler.
Sportif faaliyetler	Spor yarışmaları ve müsabakalar.
Kültürel ve sanatsal faaliyetler	Resim, şiir, kompozisyon yarışmaları, resim sergisi.
İnsan kaynakları faaliyetleri (mesleki gelişim faaliyetleri, personel etkinlikleri...)	Hizmet içi eğitim çalışmaları, eğitici eğitimleri.
Okul aile birliği faaliyetleri	Sosyal ve kültürel geziler.
Öğrencilere yönelik faaliyetler	Sosyal ve kültürel geziler, sportif turnuvalar, resim vb. yarışmalar.
Ölçme değerlendirme faaliyetleri	Merkezi sınavlar, ortak sınavlar.
Öğrenme ortamlarına yönelik faaliyetler	Laboratuvar çalışmaları.
Ders dışı faaliyetler	Sosyal ve kültürel geziler aile ziyaretleri.

Tablo 4.Faaliyet Alanlar/Ürün Ve Hizmetler Tablosu

2.6. Paydaş Analizi

Kurumumuzun temel paydaşları öğrenci, veli ve öğretmen olmakla birlikte eğitimin dışsal etkisi nedeniyle okul çevresinde etkileşim içinde olunan geniş bir paydaş kitlesi bulunmaktadır. Paydaşlarımızın görüşleri anket, toplantı, dilek ve istek kutuları, elektronik ortamda iletilen önerilerde dâhil olmak üzere çeşitli yöntemlerle sürekli olarak alınmaktadır.



Şekil 3. Paydaş Döngüsü

Katılımcılık stratejik planlamanın temel unsurlarından biridir. Kurumlar için etkileşimde oldukları tarafların görüşlerinin alınması, yararlanıcıların ihtiyaçlarına cevap verecek nitelikte sürdürülebilir politikalar geliştirilebilmesi, tarafların hazırlanan stratejik planı ve buna bağlı olarak gerçekleştirilecek faaliyet ve projeleri sahiplenmesi ve kurumun kendini içeriden ve dışarıdan nasıl değerlendirildiğine ilişkin bilgi alabilmesi açısından büyük önem taşımaktadır. Paydaş analizi bu bağlamda planlama sürecinde katılımcılığın sağlandığı ve taraflara ulaşılarak görüşlerinin alındığı önemli bir aşamadır.

Okulumuz paydaş analizi çalışmaları kapsamında öncelikle ürün, hizmetler ve faaliyet alanlarından yola çıkılarak paydaş listesi hazırlanmıştır. Söz konusu listenin hazırlanmasında temel olarak kurumun mevzuatı, teşkilat şeması, yasal yükümlülüklerle bağlı olarak belirlenen faaliyet alanlarından yararlanılmıştır.

Stratejik Planlama Ekibi Stratejik Planını hazırlarken yapmış olduğu toplantılarda oluşturulan beyin fırtınası ile paydaşların belirlenmesi, belirlenen paydaşların etkisi konusunda değerlendirmeler yapmışlardır. Bu çalışmalar kapsamında Memnuniyet sonuçları önemli etken olmuştur. Öz değerlendirme sonuçları güçlü ve zayıf yönlerimizin belirlenmesinde önemli bir yer almıştır.

Paydaş Analizi ve Sınıflamasında Kullanılan Kavramlara İlişkin Açıklamalar:

Paydaş: Kurumun gerçekleştirdiği faaliyetlerden etkilenen taraflardır. Paydaşlar şu başlıklarda ele alınmaktadır.

Lider: Kurumda herhangi bir kademedeki görev alan çalışanlar içerisinde liderlik özellikleri olan kişilerdir.

Çalışan: Kurum çalışanlarıdır.

Temel Ortak: Kurumun faaliyetlerini gerçekleştirmek üzere kendi seçimine bağlı olmaksızın zorunlu olarak kurulmuş olan ortaklıklardır. (Yapısal bağlılık gibi)

Stratejik Ortak: Kurumun faaliyetlerini gerçekleştirmek üzere kendi seçimi üzerine kurduğu ortaklıklardır.

Tedarikçi: Kurumun faaliyetlerini gerçekleştiren ihtiyaç duyduğu kaynakları temin eden kurum/kuruluşlardır.

Ürün/Hizmet: Herhangi bir hizmet/üretim sürecinin çıktısıdır.

PAYDAŞ ANALİZİ								
PAYDAŞIN ADI	PAYDAŞ TÜRÜ	NEDEN PAYDAŞ	HEDEF KİTLE / YARARLANICI	TEMEL ORTAK	STRATEJİK ORTAK	ÇALIŞAN	TEDARİKÇİ	Önem derecesi
								1. Önemli 2. Önemli
Milli Eğitim Bakanlığı	Dış Paydaş	MEB politika üretir, genel bütçe merkezden gelir, Hesap verilen mercidir.		√			√	1
Valilik	Dış Paydaş	Kurumumuzun üstü konumunda olup, hesap verilecek mercidir.		√				1
İl Milli Eğitim Müdürlüğü	Dış Paydaş	Müdürlüğüne bağlı okul ve kurumları belli bir plan dâhilinde yönetmek ve denetlemek, inceleme ve soruşturma işlerini yürütmek.	√	√				1
Okullar	Dış Paydaş	İlk ve Ortaokullar tedarikçi konumundadır. Ortaöğretimler stratejik ortağımızdır.	√	√	√		√	1
Yönetici ve Öğretmenler	İç Paydaş	Hizmet veren personeldir.	√	√	√	√		1
Özel Öğretim Kurumları	Dış Paydaş	Eğitim öğretim hizmetlerinde tamamlayıcı unsurdur.	√		√			2
Öğrenciler	İç Paydaş	Hizmetin sunulduğu paydaşlardır. İç ve dış paydaş kabul edilebileceği gibi iç paydaş görülmesi daha uygundur.	√	√	√			1
Okul Aile Birlikleri	İç Paydaş	Okulun eğitim öğretim ortamları ve imkânlarının zenginleştirilmesi için çalışır.		√	√	√	√	1
Memur ve Hizmetliler	İç Paydaş	Görevli personeldir.		√	√	√		1
Belediye	Dış Paydaş	Çevre düzenlemesi altyapıyı hazırlar.	√		√		√	2
İl Toplum Sağlığı Merkezi	Dış Paydaş	Sağlık taramaları yapar ve koruyucu sağlık önlemleri alır.		√				2
Meslek odaları	Dış Paydaş	Yaygın ve mesleki eğitim hizmetlerini yapar.			√			2

Sendikalar	Dış Paydaş	Personel örgütlenmesi yapar.			√	√			2
Vakıflar	Dış Paydaş	Okul öncesi ve yaygın eğitim çalışmalarında destek sunar.			√				2
Muhtarlıklar	Dış Paydaş	Halk ile iletişimi gerçekleştirir.	√		√		√		2
Tarım İl Müdürlüğü	Dış Paydaş	Yaygın eğitime yönelik çalışmalar yapar.	√		√				2
Sivil Savunma İl Müdürlüğü	Dış Paydaş	Sivil savunma hizmetleri yürütür.			√				2
Türk Telekom İl Müdürlüğü	Dış Paydaş	Haberleşme ve iletişim eksikliklerini giderir.			√		√		2
Medya	Dış Paydaş	Yazılı, sözlü ve görsel yayın yapar.	√		√				2

Tablo 5. Paydaş Analizi Tablosu

PAYDAŞ LİSTESİ										
Paydaşlar	Kurum İçi-Dışı		Paydaş Türü							Önem derecesi
	İç Paydaş	Dış Paydaş	Lider	Çalışanlar	Hedef Kitle	Temel Ortak	Stratejik Ortak	Tedarikçi		
Yöneticilerimiz	√		√	√					1	
Öğretmen	√		√	√					1	
Öğrenci	√				√				1	
Veli		√			√				1	
Okul Aile Birliği	√				√	√	√		1	
Memur ve Hizmetliler	√			√					1	
Resmi Okullarımız / Kurumlarımız		√				√			1	
İl Milli Eğitim Müdürlüğü		√				√			1	
Belediye Başkanlığı		√					√	√	2	
Mal Müdürlüğü		√					√		2	

Tablo 6. Paydaş Listesi Tablosu

Ürün/Hizmet	Personel işleri	Rehberlik ve Yönlendirme	Öğrenci başarısının	Öğrenci kayıt, kabul ve devam işleri	Öğrencilere Ücretsiz Ders	Sınav işleri	Sınıf geçme işleri	Öğrenim belgesi	Sportif Faaliyetler	Sosyal ve Kültürel Faaliyetler	Öğrenci davranışlarının	Öğrenci sağlığı ve güvenliği	Mezunlar (Öğrenci)	Öğrenci Servisleri	Eğitim-Öğretimi ve Yönetimi Geliştirme Çalışmaları	Fiziki Nitelik Geliştirme	Staj işleri	Okul çevre ilişkileri
Milli Eğitim Bakanlığı	√	√	√	√	√	√									√	√	√	
İl Milli Eğitim Müdürlüğü	√	√		√	√	√			√	√		√			√	√	√	
Okullar /Kurumlar		√							√	√					√	√	√	√
Özel Öğretim Kurumları		√	√			√			√	√								
Yöneticilerimiz	√	√	√	√	√	√	√	√	√	√	√	√	√	√	√	√		√
Öğretmenler	√	√	√		√	√	√		√	√	√	√	√	√	√			√
Öğrenciler		√			√	√			√	√		√	√	√				√
Okul aile birlikleri																√		√
Memur ve Hizmetli	√															√		√
Belediye									√	√						√		√
İl Sağlık Müdürlüğü												√						
Meslek odaları		√											√					
Eğitim Sendikaları	√														√			√
Vakıflar																√		√
Muhtarlıklar																√		√
Tarım İl Müdürlüğü												√						√
Sivil Savunma İl Müdürlüğü												√				√		
Türk Telekom İl Müdürlüğü																√		
Medya		√													√	√		√

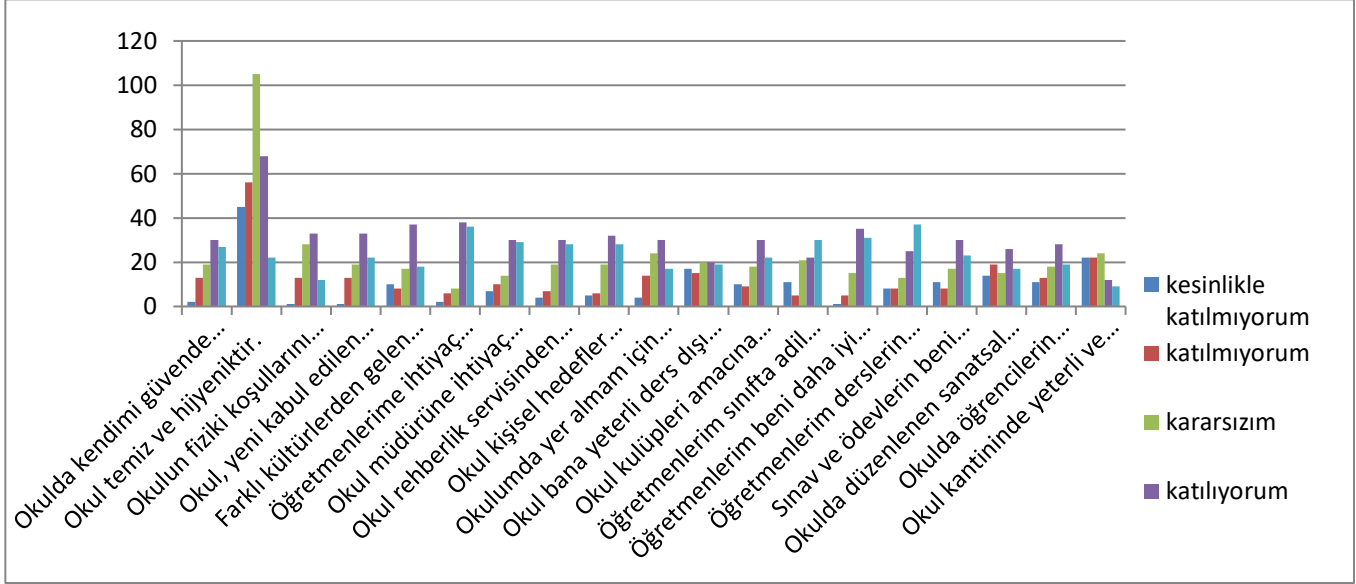
Tablo 7.Yararlanıcı Ürün Tablosu

PAYDAŞ ÖNEM ETKİ MATRİSİ				
PAYDAŞIN ADI	Önem		Etki	
	Önemli	Önemsiz	Güçlü	Zayıf
Milli Eğitim Bakanlığı	√		Birlikte çalış	
Valilik	√		Birlikte çalış	
İl Milli Eğitim Müdürlükleri	√		Birlikte çalış	
Okullar		√		İzle
Yöneticiler	√		Çalışmalara dâhil et	
Öğretmenler	√		Çalışmalara dâhil et	
Öğrenciler	√		Çalışmalara dâhil et	
Özel Öğretim Kurumları		√		İzle
Okul Aile Birlikleri	√		Çalışmalara dâhil et	
Memur ve Hizmetliler	√		Çalışmalara dâhil et	
Belediye		√	Bilgilendir	
İl Sağlık Müdürlüğü		√		İzle
Meslek odaları		√	Bilgilendir	
Sendikalar		√		İzle
Vakıflar		√		İzle
Muhtarlıklar		√		İzle
Tarım İl Müdürlüğü		√		İzle
Sivil Savunma İl Müdürlüğü		√		İzle
Türk Telekom İl Müdürlüğü		√		İzle

Tablo 8. Paydaş Önem Matrisi Tablosu

Okulumuz paydaşlarından olan öğrenci, öğretmen ve velilerin memnuniyet durumlarına ilişkin anketler uygulanmış ve anket sonuçları aşağıda sunulmuştur.

Öğrenci Anketi Sonuçları:



Şekil 4. Öğrenci Anketi Analiz Grafiği

Halil Kitapçı Ortaokulunda ankete katılan 91 öğrenci üzerinden; 19 maddelik anket düzenlenmiştir

Öğrenci Anketi Sonuçları:

Olumlu (Başarılı) Yönlerimiz:

Öğretmenlerime ihtiyaç duyduğumda kolaylıkla görüşebilirim. %82,2

Öğretmenlerim beni daha iyi bir performans göstermem için teşvik ediyor. %75,8

Öğretmenlerim derslerin işlenişinde farklı ve ilgi çekici yöntemler kullanır. %68,2

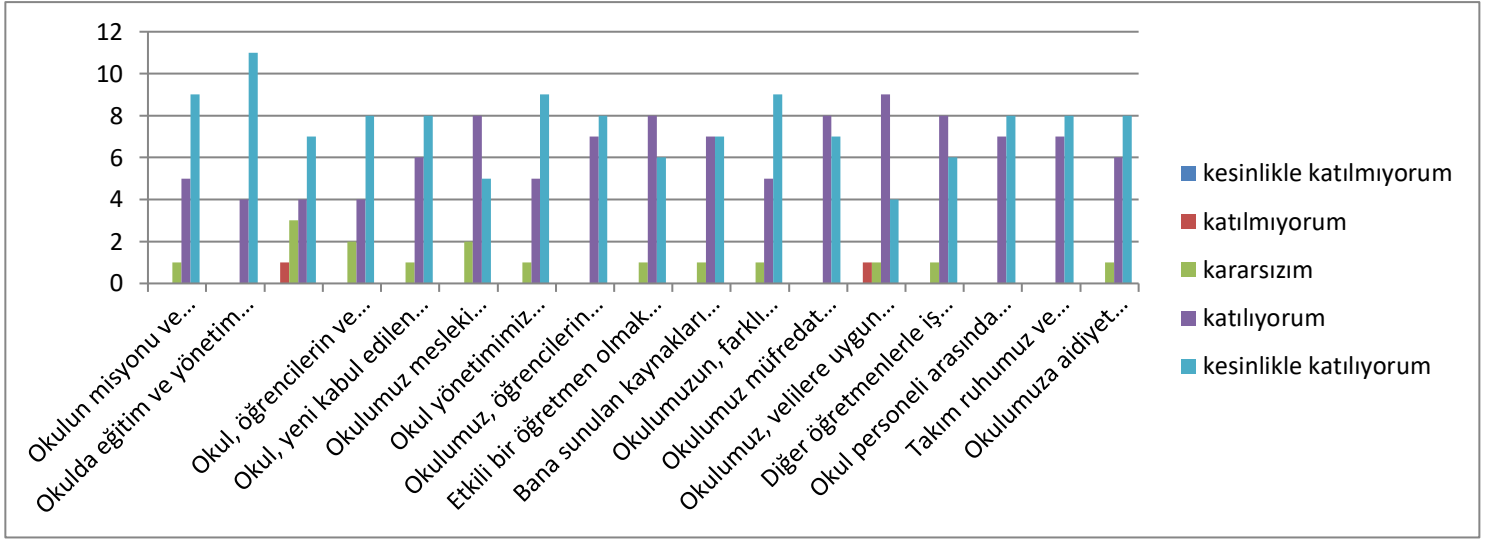
Olumsuz (Başarısız) Yönlerimiz:

Okul kantininde yeterli ve sağlıklı yiyecekler var. %23,6

Okulumun içi ve bahçesi temizdir. %31,9

Okul bana yeterli ders dışı etkinlik olanakları sunuyor. %42,9

Öğretmen Anketi Sonuçları:



Şekil 5.Öğretmen Anketi Analiz Grafiği

Halil Kitapçı Ortaokulunda ankete katılan 15 öğretmen üzerinden; 17 maddelik anket düzenlenmiştir.

Öğretmen Anketi Sonuçları:

Olumlu (Başarılı) Yönlerimiz:

Okulumuz, öğrencilerin öğrenme ilgisini uyandıracak bir öğrenme ortamı oluşturmuştur.%100

Okul personeli arasında dostane bir ilişki sürdürülür.%100

Okulumuz müfredat uygulamasını etkin bir şekilde izler.%100

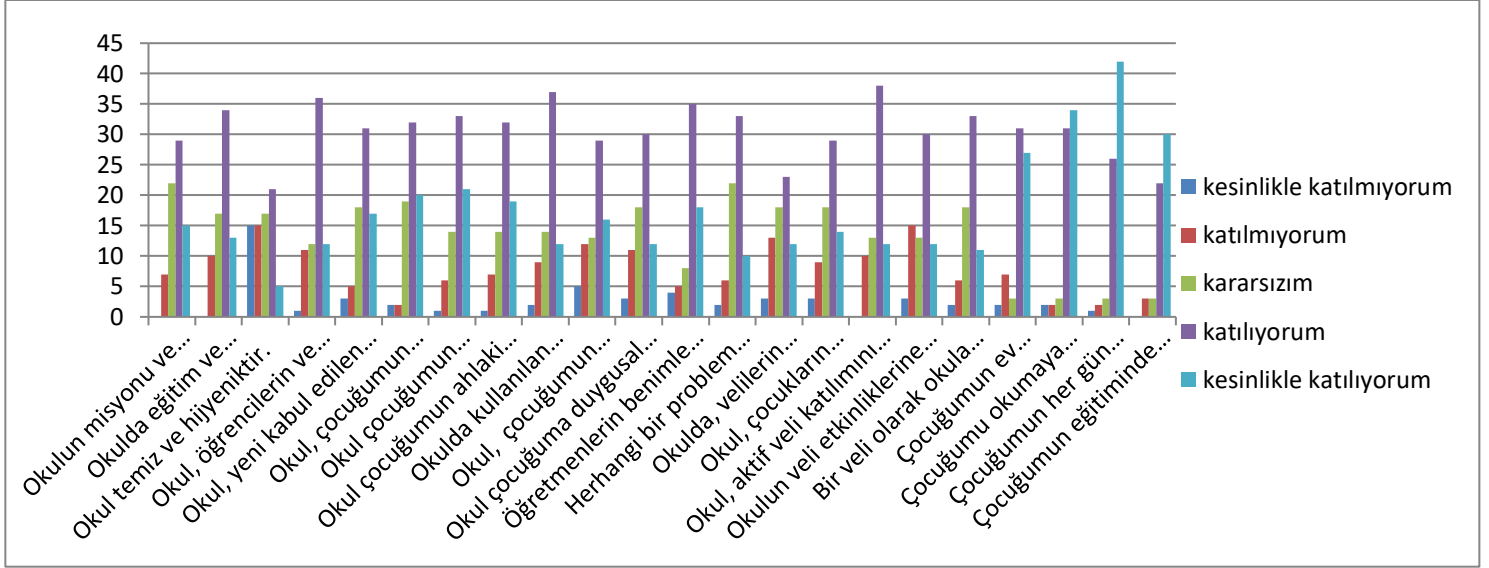
Olumsuz (Başarısız) Yönlerimiz:

Okulda eğitim ve yönetim kalitesi sürekli olarak gelişiyor.%73,3

Okul temiz ve hijyeniktir. %73,4

Okul, öğrencilerin ve personelin güvenliğini sağlamak için uygun güvenlik önlemleri alır.%85,7

Veli Anketi Sonuçları:



Şekil 6.Veli Anketi Analiz Grafiği

Halil Kitapçı Ortaokulunda ankete katılan 75 veli üzerinden; 22 maddelik anket düzenlenmiştir

Veli Anketi Sonuçları:

Olumlu (Başarılı) Yönlerimiz:

Okul, çocuğumun okumaya olan ilgisini geliştirmesine yardımcı olabilir.%87,5

Öğretmenlerin benimle iletişim kurma yöntemlerinden memnunum.%75,7

Okul çocuğumun öğrenme ilgisini güçlendiriyor.%69,8

Olumsuz (Başarısız) Yönlerimiz:

Okul temiz ve hijyeniktir.%35,6

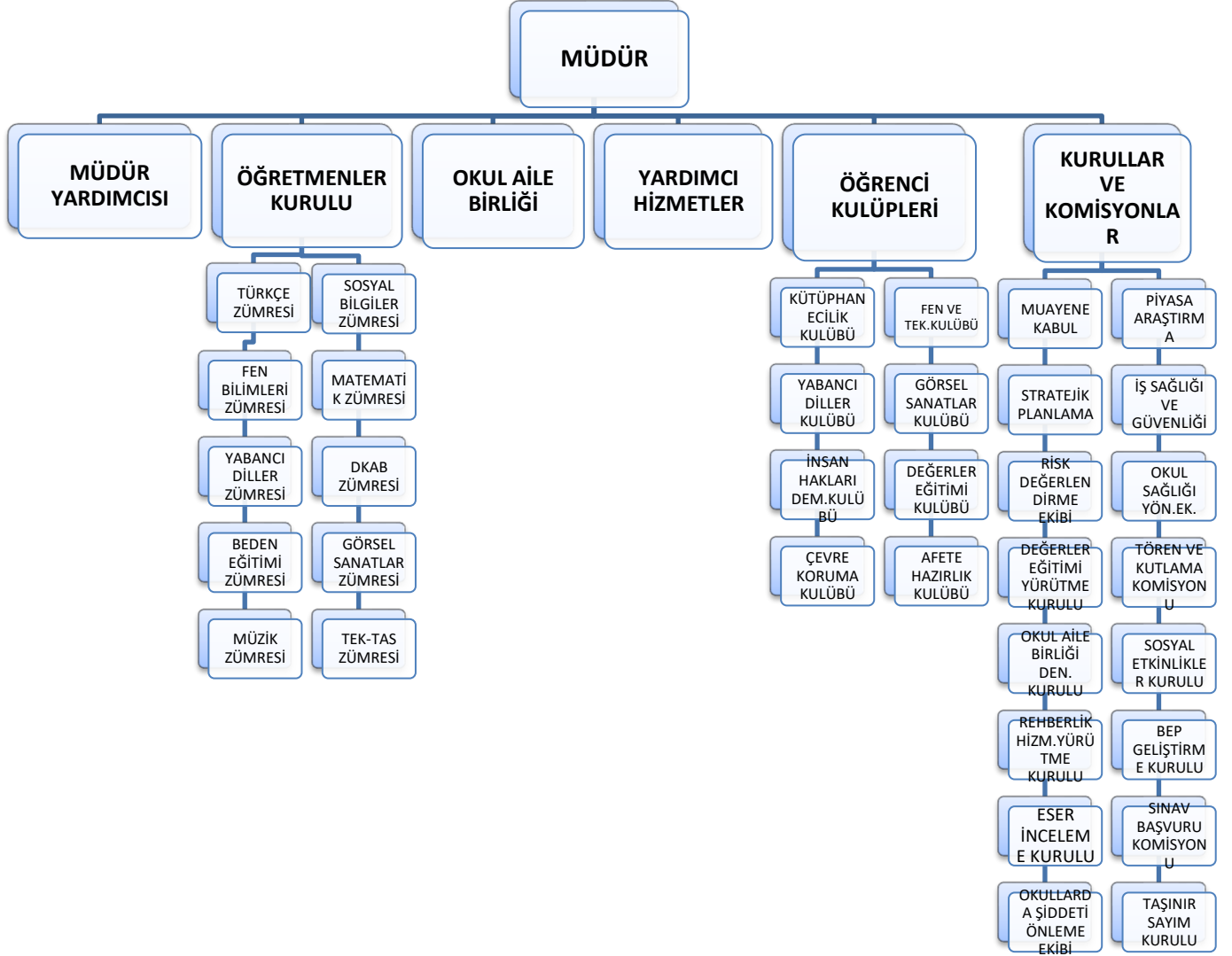
Okulda, velilerin ihtiyaçlarına uygun eğitim faaliyetleri düzenlenir.%50,7

Okul, çocuğumun öğrenme performansı ve gelişimi hakkında beni iyi bilgilendiriyor.. %60

2.7. Okul İçi Analiz

Niğde Halil Kitapçı Ortaokulu Müdürlüğü 14/09/2011 tarih ve 28054 sayılı Kanun ile yönetim ve organizasyon yapısı belirlenmiş olup iş ve işlemlerini bu kanun doğrultusunda yürütmektedir.

2.7.1 Teşkilat Şeması



Şekil 7. Teşkilat Şeması

SINIFI	Kız	Erkek	Toplam
5/A-B-C	33	35	68
6/A-B-C	45	41	86
7/A-B-C	31	39	70
8/A-B	18	49	67
Toplam	127	164	291

Tablo 9. Öğrenci Sayıları

2.7.2. İnsan Kaynakları

Kurumlarda insan kaynaklarını, organizasyonel amaçlar doğrultusunda en verimli şekilde kullanmak; insan kaynağının iç ve dış gelişmelere uygun olarak etkin bir şekilde planlanmasını, geliştirilmesini ve değerlendirilmesini sağlamak kurumun verimliliği açısından büyük önem taşımaktadır. Halil Kitapçı Ortaokulu Müdürlüğü teşkilatı personel dağılımları ve bilgileri aşağıda yer alan tablolarda belirtilmiştir.

Unvan	Erkek	Kadın	Toplam
Okul Müdürü ve Müdür Yardımcısı	2	0	2
Sınıf Öğretmeni	0	0	0
Branş Öğretmeni	9	9	18
Rehber Öğretmen	0	1	1
İdari Personel	2	0	2
Yardımcı Personel	2	0	2
Güvenlik Personeli	0	0	0
Toplam Çalışan Sayıları	15	10	25

Tablo 10.İnsan Kaynakları Verileri

Hizmet Süreleri	2024 Yılı İtibarıyla	
	Kişi Sayısı	%
1-3 Yıl	0	0
4-6 Yıl	0	0
7-10 Yıl	1	%25
10.....Üzeri	2	%75

Tablo 11.İdari Personelin Hizmet Süresine İlişkin Bilgiler

	Yıl İçerisinde Okul/Kurumdan Ayrılan Yönetici Sayısı			Yıl İçerisinde Okul/Kurumda Göreve Başlayan Yönetici Sayısı		
	2021	2022	2023	2021	2022	2023
	1	1	0	1	1	0
TOPLAM	1	1	0	1	1	0

Tablo 12.Okul/Kurumda Oluşan Yönetici Sirkülasyonu Oranı

Adı ve Soyadı	Görevi	Katıldığı Çalışmanın Adı	Katıldığı Yıl	Belge No
Ferdî ŞİRİN	Müdür	- Taslak Ders Kitabı İnceleme ve Değerlendirme Semineri - İklim Değişikliği ve Çevre Eğitimi Semineri - Özel Ulaştırma Hizmetleri Mesleki Eğitim ve Geliştirme (SRC) Teorik ve Uygulama Sınav Sorumlusu Semineri - Çocuklarda Sorumluluk Bilinci Oluşturma Eğitimi Semineri - Merhamet ve Yavaşlamak Semineri - Öğretmen Olmak Semineri - Uzman Öğretmenlik Eğitim Programı Semineri - Kitap ve Hayat Semineri - Taslak Ders Kitabı ve Eğitim Aracı İnceleme Semineri - İlkokulda Gelişim ve Öğrenmenin Değerlendirilmesi Semineri - Sınıf Öğretmenlerinin Matematik Öğretim Becerilerinin Geliştirilmesi Semineri - Sorumluluk, Liderlik ve Değerler Eğitimi Semineri	2022	
		-Bağımlılıkla Mücadele Semineri 1 - Türk Mitolojisinin Eğitimdeki Yeri ve Önemi Semineri - MEB Birim Amirlerinin Öğretmen Bilgilendirme Semineri	2023	
Sinan DOĞANAY	Müdür Yardımcısı	- Çalışanların Temel İş Sağlığı ve Güvenliği Eğitimi Kursu -Ortaokulda Drama Eğitimi Semineri -Öğretimsel Liderlik Semineri -Çocuklarda Sorumluluk Bilinci Oluşturma Eğitimi Semineri -İnsan Hakları, Demokrasi ve Adalet Eğitimi Semineri -Yönetimsel Beceriler Semineri -Merhamet ve Yavaşlamak Semineri -Öğretmen Olmak Semineri -Zor Durumların Yönetimi, Mesleki Doyum, Bilgelik Psikolojisi, Bilimsel Liderlik, Değişen Dünya ve Eğitim Semineri -Hizmet İçi Eğitimde Yeni Yaklaşımlar, Uzman Öğretmenlik ve Başöğretmenlik Süreci Semineri -Uzman Öğretmenlik Eğitim Programı Semineri --Sorumluluk, Liderlik ve Değerler Eğitimi Semineri	2022	
		-Öğretmenlik Uygulaması Danışmanlığı Eğitimi Kursu -MEB Birim Amirlerinin Öğretmen Bilgilendirme Semineri -Bağımlılıkla Mücadele Semineri 1 -Türk Mitolojisinin Eğitimdeki Yeri ve Önemi Semineri -Okul Kültürünün Geliştirilmesi Semineri -Gençlerle İletişim Semineri -Özel Yetenekli Öğrencilerin Ayırt Edici Özellikleri Seminer -e Twinning, Erasmus+ Proje ve Etkinlikleri Semineri	2023	

Tablo 13. İdari Personelin Katıldığı Hizmet İçi Programları

Hizmet Süreleri	Branşı	Kadın	Erkek	Hizmet Yılı	Toplam
1-3 Yıl		0	0	0	0
4-6 Yıl	İngilizce	1		4 yıl 6 ay 17 gün	1
7-10 Yıl	Matematik , Türkçe, Fen Bilimleri, Teknoloji Tasarım, Görsel Sanatlar, Rehberlik	5	1	8 Yıl 0 ay 29 gün 10 yıl 10 ay 23 gün 10 yıl 7 ay 9 gün 9 yıl 2 ay 22 gün 8 yıl 2 ay 25 gün 9 yıl 6 ay 12 gün	6
11-15 Yıl	Matematik Müzik Türkçe Bilişim Sosyal Bilgiler Fen Bilimleri	1	5	1Yıllık 6 ay 5 gün 15 yıl 6 ay 14 gün 12 yıl 0 ay 22 gün 1Yıllık 10ay 21 gün 13yıl 12 yıl 9 ay 21 gün	6
16-20	İngilizce Matematik Türkçe	1	2	17 yıl 2 ay 18 yıl 3 ay 25 gün 16 yıl 1 ay 14 gün	3
20 ve üzeri	Türkçe Din kültürü Türkçe Beden eğitimi Sosyal bilgiler Fen Bilimleri	2	4	24 yıl 6 ay 22 gün 22 yıl 8 ay 15 gün 22 yıl 5 ay 24 gün 30 yıl 10 ay 25 gün 25 yıl 4 ay 21 gün 25 yıl 2 ay 13 gün	6

Tablo 14. Öğretmenlerin Hizmet Süreleri (Yıl İtibarıyla)

	Yıl İçerisinde Kurumdan Ayrılan Öğretmen Sayısı			Yıl İçerisinde Kurumda Göreve Başlayan Öğretmen Sayısı		
	2021	2022	2023	2021	2022	2023
TOPLAM	0	0	3	1	3	10

Tablo 15. Kurumda Gerçekleşen Öğretmen Sirkülasyonunun Oranı

Adı ve Soyadı	Branşı	Katıldığı Çalışma Sayısı	Toplam Saat
Kaya ÖZER	Matematik	9	52
Ejder GÖKDEMİR	Türkçe	14	285
Halil ONARAN	Beden Eğitimi	30	530
Seçil Seher ERYİĞİT	Türkçe	17	298
Serap ÖZAY SELÇUKOĞLU	Görsel Sanatlar	6	15
Sevim TUNCER	Türkçe	17	344
Sırma KEMİKLİ	Türkçe	26	368
Filiz OYLUM ÜNAL	Rehberlik	12	60
Ali AKGÜL	Bilişim Teknolojileri	16	342
İlyas ÇEVİK	Sosyal Bilgiler	14	285
Zübeyir EMLİ	Fen Bilimleri	15	271
Tunahan DEMİR	Matematik Öğretmeni	26	428
Abdullah YEŞİLYURT	Matematik Öğretmeni	17	360
Nefise YEŞİLDAL	İngilizce	53	518
Mehmet Ali ERDEN	Müzik	8	100
Ahmet TOSUNER	Sosyal Bilgiler	19	305
Elmas ÇUKURTAŞ	Fen Bilimleri	8	315
Ceyda OTRUŞ	İngilizce	17	68
Medine ÇALIŞKAN	Fen Bilimleri	20	300
Hasan BAYSAL	Din Kültürü ve Ahlak Bilgisi	8	60
Sinan DOĞANAY	Türkçe	20	400
Gülbahar ÖZKÖKEN	Teknoloji Tasarım	9	40

Tablo 16.Öğretmenlerin Katıldığı Hizmet İçi Eğitim Programları

	Görevi	Erkek	Kadın	Eğitim Durumu	Hizmet Yılı	Toplam
1	Memur	1	-	Ön lisans	5	1

Tablo 17.Kurumdaki Mevcut Hizmetli/ Memur Sayısı

Çalışanın Unvanı	Görevleri
Okul Müdürü	Ders okutmanın yanında kanun, tüzük, yönetmelik, yönerge, program ve emirlere uygun olarak görevlerini yürütmeye, okulu düzene koymaya ve denetlemeye yetkilidir. Müdür, okulun amaçlarına uygun olarak yönetilmesinden, değerlendirilmesinden ve geliştirmesinden sorumludur. Okul müdürü, görevtanımında belirtilen diğer görevleri de yapar.
Müdür Yardımcısı	Ders okutmanın yanında okulun her türlü eğitim-öğretim, yönetim, öğrenci, personel, tahakkuk, ayniyat, yazışma, eğitici etkinlikler, yatılılık, bursluluk, güvenlik, beslenme, bakım, koruma, temizlik, düzen, halkla ilişkiler gibi işleriyle ilgili olarak okul müdürü tarafından verilen görevleri yapar.
Öğretmenler	İlköğretim okullarında dersler sınıf veya branş öğretmenleri tarafından okutulur. Öğretmenler, kendilerine verilen sınıfın veya şubenin derslerini, programda belirtilen esaslara göre plânlamak, okutmak, bunlarla ilgili uygulama ve deneyler yapmak, ders dışında okulun eğitim-öğretim ve yönetim işlerine etkin bir biçimde katılmak ve bu konularda kanun, yönetmelik ve emirlerde belirtilen görevleri yerine getirmekle yükümlüdürler.
Yardımcı Hizmetler Personeli	Okul yönetimince yapılacak plânlama ve iş bölümüne göre her türlü yazı ve dosyayı dağıtmak ve toplamak, başvuru sahiplerini karşılamak ve yol göstermek, hizmet yerlerini temizlemek, aydınlatmak ve ısıtma yerlerinde çalışmak, nöbet tutmak, okula getirilen ve çıkarılan her türlü araç-gereç ve malzeme ile eşyayı taşıma ve yerleştirme işlerini yapmakla yükümlüdürler.

Tablo 18.Çalışanların Görev Dağılımı

Mevcut Kapasite				Mevcut Kapasite Kullanımı ve Performans					
Psikolojik Danışman Norm Sayısı	Görev Yapan Psikolojik Danışman Sayısı	İhtiyaç Duyulan Psikolojik Danışman Sayısı	Görüşme Odası Sayısı	Danışmanlık Hizmeti Alan			Rehberlik Hizmetleri İle İlgili Düzenlenen Eğitim/Paylaşım Toplantısı vb. Faaliyet Sayısı		
				Öğrenci Sayısı	Öğretmen Sayısı	Veli Sayısı	Öğretmenlere Yönelik	Öğrencilere Yönelik	Velilere Yönelik
1	1	0	1	347	11	101	17	6	2

Tablo 19.Okul/Kurum Rehberlik Hizmetleri

2.7.3. Teknolojik Düzey (Bina ilkökula ait olduğundan aynı veriler kullanıldı)

Okulumuzun binası ile açık ve kapalı alanlarına ilişkin temel bilgiler altta yer almaktadır.

Araç-Gereçler	2021	2022	2023	İhtiyaç
Akıllı Tahta Sayısı	24	24	24	
Masaüstü Bilgisayar Sayısı	20	20	20	
Taşınabilir Bilgisayar Sayısı	1	1	1	
Projeksiyon Sayısı	1	1		
TV sayısı	-	-	-	-
Yazıcı Sayısı	4	4	4	
Fotokopi Makinası Sayısı	2	2	2	
İnternet Bağlantı Hızı	Fiber 100 Mbit	Fiber 100 Mbit	Fiber 100 Mbit	

Tablo 20.Teknolojik Araç-Gereç Durumu

Okul/kurumun fiziki mekânlar açısından mevcut ve ihtiyaç durumunun da ortaya konulması gerekmektedir.

Fiziki Mekân	Var	Yok	Adedi	İhtiyaç	Açıklama
Öğretmen Odası	√		1	0	
Ekipman Odası		√	0	1	
Kütüphane	√		1	0	
Rehberlik Servisi	√		1	0	
Resim Odası		√	0	1	
Müzik Odası		√	0	1	
Çok Amaçlı Salon	√		1	1	
Spor Salonu	√		1	0	
Bilgisayar Laboratuvarı	√		1	0	

Tablo 21.Fiziki Mekân Durumu

2.7.4. Mali Kaynaklar

Kurumun mali kaynakları, bütçe büyüklüğü, döner sermaye, okul-aile birliği gelirleri, kantin vb. gelirler ve harcama kalemleri ortaya konulur. Bütçe işlemlerinin kim tarafından yürütüldüğü belirtilir. Enflasyon oranı da dikkate alınarak plan dönemi boyunca gerçekleşecek kaynak artışı tahmini olarak belirlenir.

Kaynaklar	2024	2025	2026	2027	2028
Okul Aile Birliği	47000	67000	87000	100000	110000
TOPLAM	47000	67000	87000	100000	110000

Tablo 22.Kaynak Tablosu

Okul/kurum bütçesinde giderler aşağıdaki başlıklar altında toplanabilir. Harcama türleri okul/kurumların özelliklerine göre çeşitlilik gösterebilir.

Harcama Kalemi	Çeşitleri
Onarım	Okul/kurum binası ve tesisatlarıyla ilgili her türlü küçük onarım; makine, bilgisayar, yazıcı vb. bakım giderleri
Sosyal-sportif faaliyetler	Etkinlikler ile ilgili giderler
Temizlik	Temizlik malzemeleri alımı
Kırtasiye	Her türlü kırtasiye ve sarf malzemesi giderleri

Tablo 23.Harcama Kalemi

YILLAR	2021		2022		2023	
HARCAMA KALEMLERİ	GELİR	GİDER	GELİR	GİDER	GELİR	GİDER
Temizlik				5000		7000
Küçük Onarım				4000		6000
Bilgisayar Harcamaları				10000		7000
Büro Makinaları Harcamaları				2000		7000
Telefon			29500		36500	
Sosyal Faaliyetler				500		7000
Kırtasiye				1000		7000
GENEL				22500		41000

Tablo 24.Gelir-Gider Tablosu

2.7.5. İstatistik Veriler

ÖĞRENCİ SAYILARI						
SINIF SAYISI	ERKEK	KIZ	ORTALAMA SINIF	MEVCUT EN AZ	MEVCUT EN FAZLA	KAYNAŞTIRMA
(5.SINIFLAR) 3	35	33	22	22	23	7
(6.SINIFLAR) 3	41	45	28	28	29	2
(7.SINIFLAR) 3	39	31	23	23	24	0
(8.SINIFLAR) 2	49	18	22	33	34	2

Tablo 25.Öğrenci Sayıları Tablosu

AÇILAN KURLAR 2022-2023 YILI TABLOSU				
S.N.	KURS AÇILAN DERSLER	KATILIM SAYISI	DEVAMLILIK ORANI	ÖĞRETMEN SAYISI
1	TÜRKÇE	60	%28	1
2	MATEMATİK	62	%59	2
3	SOSYAL BİLGİLER	43	%39	1
4	DİN KÜLTÜRÜ	14	%0	1
5	İNGİLİZCE	59	%0	1
6	İNKILAP TARİHİ	19	%0	1

Tablo 26.Açılan Kurs Tablosu

SOSYAL ve KÜLTÜREL FAALİYETLER TABLOSU					
	YAPILAN SOSYAL FAALİYETLER	YAPILAN KÜLTÜREL FAALİYETLER	ÖĞRENCİ SAYISI	ÖĞRETMEN SAYISI	VELİ SAYISI
2021	-	-	-	-	-
2022	-	-	-	-	-
2023		Dilimizin Zenginlikleri Projesi Anahtar Kelimelerle Hikaye Anlatma Yarışması Cumhuriyet Çocuklarından Ata'ya Mektup	12 19 19	3 3 3	

Tablo 27.Sosyal Kültürel Faaliyet Tablosu

YIL	ÖĞRENCİ SAYISI	SÜREKLİ DEVAMSIZ SAYISI	DEVAMSIZ ORANI	DEVAMI SAĞLANAN SAYISI	DEVAMSIZLIKTA N KALAN SAYISI
2021-2022	257	0	0	257	0
2022-2023	282	0	0	282	0

Tablo 28.Devamsızlık Tablosu

SOSYAL KULÜP ÇALIŞMA TABLOSU	
SOSYAL KULÜP ADI	PROJE SAYISI
Müzik kulübü (dans)	1
Bilim Fen ve Teknoloji kulübü(stem alanlarına yönelik uygulamalar)	1
Kütüphanecilik kulübü	3
Kızılay Kulübü	1

Tablo 29.Sosyal Kulüp Çalışma Tablosu

RAPOR -SEVK ALAN PERSONEL SAYISI	MAZERET ALAN PERSONEL SAYISI	AYLIK SEVK -RAPOR SAYISI
17	3	5

Tablo 30.İzin Alan Personel Sayısı Tablosu

ADI	VAR/YOK	KULLANIMA UYGUN/DEĞİL	KULLANMA SIKLIĞI
DERSLİK SAYISI	24 ADET		
İDARİ ODA SAYISI	VAR	UYGUN	SÜREKLİ
REHBERLİK ODASI	VAR	UYGUN	SÜREKLİ
MEMUR ODASI	VAR	UYGUN	SÜREKLİ
ÖĞRETMEN ODASI	VAR	UYGUN	SÜREKLİ
FEN LABARATUVARI	VAR	UYGUN	SÜREKLİ
SPOR SALONU	VAR	UYGUN	SÜREKLİ
ÇOK AMAÇLI SALON	VAR	UYGUN	SÜREKLİ
BT LABARATUVARI	VAR	UYGUN	SÜREKLİ
TEKNOLOJİ TASARIM ATÖLYESİ	YOK		
GİYİNME ODASI	YOK		
DEPO	VAR	UYGUN	SÜREKLİ
ARŞİV	VAR	UYGUN	SÜREKLİ
TEMİZLİK ODASI	VAR	UYGUN	SÜREKLİ
HİZMETLİ ODASI	VAR	UYGUN	SÜREKLİ
MÜZİK ODASI	YOK		
RESİM ODASI	YOK		
BEKLEME SALONU	YOK		

Tablo 31.Okulun Fiziki Donanım Tablosu

KANTİN BİLGİLERİ TABLOSU

İŞLETME BİÇİMİ	İHTİYACI KARŞILAMA DÜZEYİ	MADDİ GETİRİ DURUMU	ÖĞRENCİLERİN OKUL DIŞINA ÇIKMASINI ÖNLEME DURUMU
OKUL AİLE BİRLİĞİ KİRA	YETERSİZ	ORTA	ÖNLÜYOR

*Tablo 32.Kantin Bilgileri Tablosu***ISINMA DURUM TABLOSU**

ISINMA TÜRÜ	ISINMA TAM SAĞLANIYOR/SAĞLANAMIYOR	NEDENLERİ	GÖREVLİ EĞİTİM BELGESİ VAR/YOK
DOĞALGAZ	TAM SAĞLANIYOR		VAR

*Tablo 33.Isınma Durumu Tablosu***SİVİL SAVUNMA ÇALIŞMA TABLOSU**

ADI	VAR/YOK	AÇIKLAMA
YANGIN TÜPÜ	VAR	KULLANIMA UYGUN
YANGIN TERTİBAT	VAR	KULLANIMA UYGUN
İKAZ ALARM ZİLİ	VAR	KULLANIMA UYGUN
ELEKTRİK TERTİBAT KONTROLÜ	VAR	KONTROLLERİ YAPILMIŞ
BACA TEMİZLİĞİ	VAR	KONTROLLERİ YAPILMIŞ
SİVİL SAVUNMA TATBİKATI	VAR	RAPORU MEVCUT

Tablo 34.Sivil Savunma Tablosu

2.8. Çevre Analizi (PESTLE)

PESTLE analiziyle Müdürlüğümüz üzerinde etkili olan veya olabilecek politik, ekonomik, sosyokültürel, teknolojik, yasal ve çevresel dış etkenlerin tespit edilmesi amaçlanmıştır.

Etkenler	Tespitler (Etkenler/Sorunlar)	İdareye Etkisi		Ne Yapılmalı?
		Fırsatlar	Tehditler	
Politik Faktörler	Üst politika belgelerinde eğitimin öncelikli bir alan olarak yer alması	Üst politika belgelerinde eğitimin öncelikli bir alan olarak yer alması		Üst politika belgeleriyle uyumlu eğitim politikaları oluşturulmasına devam edilmesi, uzun vadeli eğitim politikaları oluşturulması, müdürlüğümüz olarak bu politikaların çıktılarına göre hareket edilmesi.
	Yöneticilerin ve toplumun eğitime olan ilgisi	Eğitime olan ilginin artması ve eğitim ile ilgili dernek ve kuruluşların eğitime olumlu bakış açısına sahip olması		Sahiplenme duygusunun yüksek olduğu tüm eğitim paydaşlarının katkılarının alınmasına devam edilmesi
	Ulusal/Uluslar arası politik istikrarsızlıklar nedeniyle göç olgusunun eğitime etkisi		İlde mevcut olan öğrencilerin nitelikli eğitim alma fırsatını tehdit etmesi	Zorunlu göçmen öğrencilerin bizzat izlenmesi ve eğitimin niteliğine yönelik iyileştirici tedbirlerin alınması
Ekonomik Faktörler	İlimizde serbest bölge ve organize sanayii bölgelerinin az bulunması		İlimizde bulunan Mesleki Eğitim okullarında öğrenim gören öğrencilerin staj olanaklarının yetersiz olması	Organize sanayi bölgesi ve işletmeler ile işbirliklerine daha çok önem verilmesi
	AB Projeleri ve diğer fonlardan sağlanan imkânlar.		Öğretmen ve öğrencilerimizin mesleki gelişimlerine katkı sağlayan yurt dışı eğitim fırsatlarının olması Proje hazırlama konusunda deneyimli ve nitelikli öğretmenlerin yetersiz olması	Okul ve kurumlarda görev yapan yönetici/öğretmenlerin AB projeleri ve diğer projeleri hazırlama konusunda yapılan eğitimlerin artırılması
	Cumhurbaşkanlığına alınan tasarruf tedbirlerinin etkisi	Kamu kaynaklarının etkin, verimli ve yerinde kullanılmasına yönelik itici bir güç olması	İhtiyaçların karşılanmasında arzulan seviyeye ulaşamaması	Fayda-maliyet analizi yapılarak kaynakların önceliklendirilmesi Alternatif bütçe dışı kaynaklar arayışlarına gidilmesi (Örneğin; projeler için) Katma değere dönüşebilecek ürünlere yönelik mesleki eğitim faaliyetlerinin desteklenmesi
	Niğde'nin turizm, sanayi ve tarım kenti olarak canlandırılmaya ihtiyaç duyması	İlimizde turizm, sanayi ve tarım ile ilgili Mesleki Eğitim Kurumlarının olması	Mevsimlik tarım işçiliğinden dolayı öğrencilerin okula devam sorunları yaşamaması Sosyoekonomik açıdan heterojen aile birliklerinin olması	Temel eğitimden ortaöğretime geçiş sürecinde ilgili alanlara yönelik tanıtım ve bilgilendirme faaliyetlerine önem verilerek devam edilmesi

Sosyokültürel	Sosyo-Kültürel durumun aile yapısına etkisi	Gelenek ve görenek bakımından zengin bir tarihi geçmişe sahip olması	Merkez İlçeler ve kırsal yerleşim yeri arasındaki kültürel farklılıklar Parçalanmış aileler	Sosyal içermeli, gelenek-görenekleri yansıtmaya olanak verecek çalışmalara ağırlık verilmeli Parçalanmış ailelere ve çocuklarına yönelik rehberlik ve psikolojik danışma hizmetlerinin türü ve sayısı artırılmalı
	Kamuoyunun eğitim öğretimin kalitesi ile eğitim öğretimin çalışanlarının niteliğinin artmasına ilişkin beklenti ve desteği	Geniş bir paydaş kitlesinin varlığı Nitelikli işgücünün yetiştirilmesi için mesleki ve teknik eğitimin önemli olduğu algısı Kaliteli eğitim ve öğretime ilişkin talebin artması	Nüfus hareketleri ve kentleşmede yaşanan hızlı değişim Medyada eğitim ve öğretime ilişkin çoğunlukla olumsuz haberlerin ön plana çıkarılması Toplumda kitap okuma, spor yapma, sanatsal ve kültürel faaliyetlerde bulunma alışkanlığının yetersiz olması	Öğrenciler, okullar ve bölgeler arasında öğretmen ve yönetici niteliği, eğitim ortamı, donanımı ve kazanımlar açısından oluşan farklılıkların azaltılması ve uluslararası standartların yakalanması; bütün bireylere çağın gerektirdiği bilgi, beceri, yeterlik, tutum ve davranışların kazandırılması; öğrencilerin bilimsel, kültürel, sanatsal ve sportif faaliyetlere katılımının artırılması; özel yeteneklilere yönelik kurumsal yapı ve süreçlerin iyileştirilmesi, öğrenme ortamları, ders yapıları, materyalleri, tanılama ve değerlendirme araçlarının geliştirilmesi; özel eğitime ihtiyacı olan öğrencilere yönelik hizmetlerin kalitesinin artırılması
	İlimizde iç ve dış göç alan bölgelerde bölgenin kültürel yapısının Çocukların okula devamına etkisi		Çocukların okula devamsızlığı konusunda velilerin tutumu	Ailelerin bu hususta bilgilendirilmesi Okula devamlılığın veliler ve öğrenciler için daha cazip hâle getirilmesi
	Kitlesel göç hareketleri ile gelen nüfusun topluma uyumunu sağlamada ortaya çıkan sorunlar	Kitlesel göç ile gelen bireylerin topluma uyumu için oluşturulan politika ve programlar	Göç ile gelen örgün eğitim çağındaki nüfusun dil problemi, yetişkinlerin topluma uyumu ve mesleki yeterliliklerinin eksikliği	İlimizde geçici koruma altında bulunan yabancıların çocuklarının eğitim ve öğretime erişim imkânlarının artırılması.
Teknolojik	Dünya ve ülkemizdeki teknolojik gelişmeler ve teknolojiye yapılan yatırımlar	Bilişim teknolojilerinin gelişmesi, dijitalleşme ve endüstri 4,0 gibi olayların getirdiği yenilikler Gelişen teknolojilerin eğitimde kullanılabilirliğinin artması Okul ve kurumlarda teknolojik altyapısının Bakanlığımızca desteklenmesi	Hızlı ve değişken teknolojik gelişmelere zamanında ayak uydurulmanın zorluğu, öğretmenler ile öğrencilerin teknolojik cihazları kullanma becerisinin istenilen düzeyde olmaması, öğretmen ve öğrencilerin okul dışında teknolojik araçlara erişiminin yetersizliği İnternet ortamında oluşan bilgi kirliliği Bilgi iletişim araçları ve İnternet'in bilinçsiz kullanımına karşı yeterli önlemler alınamaması.	Eğitim ve öğretimde teknolojinin etkin kullanımının artırılması; dijital içerik ve becerilerin gelişmesi için ekosistem kurulması Dijital becerilerin gelişmesi için içerik geliştirilmesi Öğretmen eğitiminin yapılması gibi konularda bakanlığımız ile eş güdümlü çalışılması.

	Uzaktan eğitim teknolojisinin gelişimi	Eğitim ve öğretim sunumunda fiziki mekândan bağımsız olabileme Maliyet avantajının oluşması Dezavantajlı öğrencilere erişim imkânı Zaman tasarrufunun sağlanması	Öğrencilerin dijital bağımlılık halinde olma tehlikesi Öğretmenlerin teknolojik temelli eğitim araçlarının kullanımı için yeterince hazır olamaması Öğrencinin aktif öğrenme yerine pasif öğrenme durumunda kalması	Uzaktan eğitim merkezlerinin fiziki kaynaklarının güncellemesi Teknolojik gelişmelere yönelik Ar-Ge faaliyetlerinin desteklenmesi Uzaktan eğitime ilişkin teşviklerin sağlanması Karar vericilerin bilgilendirilmesi
Yasal	5018 sayılı KMYKK kapsamında Program bütçe sistemine geçilmesi	Programların belirli politika, amaç ve hedeflerle ilişkilendirilerek kaynakların etkili, ekonomik ve verimli kullanılması	Kanun ile mevcut alışagelmış faaliyetler arasındaki uyumsuzluklar Program bütçenin uygulanmasına yönelik kurumsal kültür düzeyi	Program bütçe hakkında idarenin mali birimlerinde çalışanlara yönelik eğitim programlarının yürütülmesi
	Mevzuatta Meydana gelen değişiklikler	İhtiyaca yönelik mevzuatların güncellenmesi	Uzun vadeli plan ve programların yapılamaması Kurum yönetici ve personellerinin mevzuat bilgilerini güncel tutmaması	Yapılacak plan ve programların mevzuat güncellemelerine açık olması Kurum yönetici ve personellere yönelik yaşanan mevzuat değişiklikleri ile ilgili eğitimlerin verilmesi
	Bürokratik iş ve işlemler	Yönetici ve personeli yasal olarak güvence altına alınması	Ani gelişen ve çözülmesi aciliyet gerektiren iş ve işlemlerin gecikmesi	Bürokratik iş ve işlemlerin sadeleştirilmesi
Çevresel	Sürdürülebilir çevre politikalarının uygulanıyor olması, toplumun ve yerel yönetimlerin farkındalığı	Çevre duyarlılığı olan kurumların Müdürlüğümüz ile iş birliği yapması, uygulanan müfredatta çevreye yönelik tema ve kazanımların bulunması		Ekolojik dengeyi korumaya yönelik çalışmalara ve eğitimlere toplum, yerel yönetim, STK'ların vb. desteğinin alınarak devam edilmesi
	Depremlerin toplumun depreme karşı duyarlılığını artırması	Depremin olası etkilerinin azaltılması ve farkındalığın oluşturulması	İlimizin birinci deprem bölgesine yakın olması Deprem hakkında toplumda verilmesi gereken eğitim ve farkındalık faaliyetlerinin dağınıklığı	Öğrenci ve velilere belli aralıklarla bilgilendirme eğitimlerinin düzenlenmesi Depremle ilgili projelere ağırlık verilmesi
	Tarım ve Hayvancılık Faaliyetleri	Niğde ilinin tarım arazilerinin genişliğinden dolayı tarım ve hayvancılığa elverişli olması	Tarım arazilerinin maddi kaygı ile inşaat sektörüne aktarılması Tarımla uğraşan mevsimlik çalışanların okula devam sorunu	Tarım ve hayvancılık alanında eğitimler verilerek yatırımcı sayısı artırılmalı. Tarım işiyle uğraşan ebeveynlerin çocuklarının belirli dönemde taşıma kapsamına alınması

Tablo 35. PESTLE Analiz Tablosu

2.9.GZFT Analizi

Okulumuzun temel istatistiklerinde verilen okul künyesi, çalışan bilgileri, bina bilgileri, teknolojik kaynak bilgileri ve gelir gider bilgileri ile paydaş anketleri sonucunda ortaya çıkan sorun ve gelişime açık alanlar iç ve dış faktör olarak değerlendirilerek GZFT tablosunda belirtilmiştir. Dolayısıyla olguyu belirten istatistikler ile algıyı ölçen anketlerden çıkan sonuçlar tek bir analizde birleştirilmiştir. Kurumun güçlü ve zayıf yönleri donanım, malzeme, çalışan, iş yapma becerisi, kurumsal iletişim gibi çok çeşitli alanlarda kendisinden kaynaklı olan güçlülükleri ve zayıflıkları ifade etmektedir ve ayrımda temel olarak okul müdürü/müdürlüğü kapsamında bakılarak iç faktör ve dış faktör ayrımı yapılmıştır.

2.9.1 Güçlü ve Zayıf Yönler

İçsel Faktörler (Güçlü ve Zayıf Yönler)

Öğrenciler	<ul style="list-style-type: none">• Öğretmen öğrenci arasında güçlü bir iletişim olması• Nitelikli ve düzenli eğitim ve etkinlikler düzenlenmesi• Öğrencilerin devamının sağlanması
Çalışanlar	<ul style="list-style-type: none">• Kurum yöneticilerinin deneyimli ve işbirliğine yatkın olması• Teknolojiyi kullanabilen genç bir eğitim kadrosunun olması
Veliler	<ul style="list-style-type: none">• Öğrenmeye istekli insan kaynağı olması• Okul -Aile Birliğinin okula karşı duyarlı olması
Bina ve Yerleşke	<ul style="list-style-type: none">• Okulumuzun ulaşımının kolay olması• Şehir merkezine yakın olması• Okulumuzun fiziki alt yapısının yeterli olması
Donanım	<ul style="list-style-type: none">• Bilişim altyapısının olması ve kullanılması• Bütün sınıflarda akıllı tahta kullanılması• Kamera sisteminin kurulu olması• Isıtma ve aydınlatma sisteminde sorun bulunmaması• Güçlü ve köklü bir yapıya sahip olması
Bütçe	<ul style="list-style-type: none">• Kantin kirası• Okul aile birliğinin gönüllü kabul ettiği bağışlar
Yönetim Süreçleri	<ul style="list-style-type: none">• Yönetim süreçleri içerisinde öğretmenlerimizin, öğrencilerimizin ve velilerimizin görüşleri alınarak başarılı bir yönetim süreci olması.• Yönetici kadronun yeniliklere ve değişime açık olması• Zümre öğretmenler arasında güçlü bir iletişim ve işbirliği olması• Öğretmenler kurulunda alınan kararların herkesçe benimsenip uygulanması
İletişim Süreçleri	<ul style="list-style-type: none">• Etkili iletişim kullanımının yeterli olması.• Sosyal kültürel faaliyetlerin fazla olması

Tablo 36.Güçlü Yönler Listesi

Öğrenciler	<ul style="list-style-type: none"> • Öğrenci sayısının 400 olması ve ortaokul kademesiyle birlikte öğretim yapılması
Çalışanlar	<ul style="list-style-type: none"> • Okulumuzda idari personel sayısının yeterli olmaması
Veliler	<ul style="list-style-type: none"> • Veli- okul işbirliğinin istenilen düzeyde olmaması
Bina ve Yerleşke	<ul style="list-style-type: none"> • Okul Binasının yapım aşamasındaki kalitesiz işçiliğin getirdiği altyapı sorunları • Okul sınıflarının bir kısmının bahçenin tamamının kuzey cepheye bakması
Donanım	<ul style="list-style-type: none"> • Konferans salonunun donanımlı olmaması • Okul bahçesinin öğrencilerin ilgilerini çekici şekilde dizayn edilmemesi
Bütçe	<ul style="list-style-type: none"> • Okul bütçesinin yeterli olmaması.
Yönetim Süreçleri	<ul style="list-style-type: none"> • Okul güvenliğinin yeterli düzeyde olmayışı • Anaokulu, İlkokul ve Ortaokul kademelerinin bir arada bulunmasından sebep çalışanlar ve yönetim arasında zaman zaman iletişim yetersizliği olması
İletişim Süreçleri	

Tablo 37.Zayıf Yönler Listesi

2.9.2.Fırsatlar ve Tehditler

Dışsal Faktörler (Fırsatlar ve Tehditler)

Politik	<ul style="list-style-type: none"> • Girişimcilik konusunda farkındalığın artması
Ekonomik	<ul style="list-style-type: none"> • Proje ve bilimsel etkinliklerin çeşitliliğinin artması,
Sosyolojik	<ul style="list-style-type: none"> • Okul ve çevresinin kalkınmasını sağlamaya yönelik projelerin teşvik edilip yaygınlaştırılması
Teknolojik	<ul style="list-style-type: none"> • Sağlıklı internet bağlantısının olması
Mevzuat-Yasal	<ul style="list-style-type: none"> • Milli Eğitim Bakanlığının kalite ve misyon farklılaşması konusundaki yeni düzenlemeleri
Ekolojik	<ul style="list-style-type: none"> ✓ Okulun şehir gürültüsünden uzak bir yerleşkede bulunması

Tablo 40. Tehditler Listesi

Politik	<ul style="list-style-type: none"> • Eğitim politikalarında yaşanan değişimlerin eğitim kalitesini olumsuz etkilemesi
Ekonomik	<ul style="list-style-type: none"> • Velilerin ekonomik durumunun düşük olması
Sosyolojik	<ul style="list-style-type: none"> • Okulun fiziksel donanımının yetersiz olması
Teknolojik	<ul style="list-style-type: none"> • Öğrenciler tarafından teknoloji kullanım seviyesinin düşük olması
Mevzuat-Yasal	<ul style="list-style-type: none"> • Eğitim öğretim çalışmalarının desteklenmesi konusunda mali mevzuatın getirdiği kısıtlar
Ekolojik	<ul style="list-style-type: none"> • Okul-veli-öğrenci işbirliklerinin yeterli düzeyde olmaması

Tablo 38.Fırsatlar Listesi

2.10.Tespit ve İhtiyaçların Belirlenmesi

Halil Kitapçı Ortaokulu Müdürlüğü olarak mevcut durum analizimizin yapılması ile ortaya çıkan temel sorunlarımız ve gelişim alanlarımızın hangileri olduğu analizler sonucunda ortaya çıkarılmıştır. Müdürlük olarak 2024 yılında okulumuzun eğitimini her bireyin eğitime ulaşabildiği, kapasite olarak her bireyin eğitim tesislerinden faydalanabildiği, nitelik olarak Avrupa standartlarına ulaşabilmiş olmayı amaçlamaktayız. Durum analizinde yer alan her bir bölümde yapılan analizler sonucunda belirlenmiş olan tespitler ve ihtiyaçlardan yola çıkılarak müdürlüğümüz stratejik planının mimarisi oluşturulmuştur.

Durum Analizi Aşamaları	Tespitler	İhtiyaçlar
Uygulanmakta Olan Stratejik Planın Değerlendirilmesi	Okul Binası yeni olduğu için ilk stratejik plan 2024-2028 yılları için hazırlanan plandır.	İzleme ve değerlendirme çalışmalarının takip edilmesi
Paydaş Analizi	Aileler ile iletişim ve iş birliği yetersizdir	Aileler ile ilişkileri güçlendirecek bir ekosistemin kurulması
Okul İçi Analiz	Öğrencilerin öğrenme stilleri arasında en yüksek yüzde (%80) sosyal öğrenmedir.	İş birlikçi öğretim tekniklerine ağırlık verilmesi

Tablo 39.Tespit ve İhtiyaçları Belirlenmesi

3.GELECEĐE BAKIŐ

GeleceĐe bakıő b6l6m6nde misyon, vizyon ve temel deĐerler; amaçlar, hedefler, performans g6stergeleri ve stratejiler yer almaktadır.

3.1. Misyonumuz

Bizler, idareci, 6Đretmen, bir b6t6n olarak, gerekli sayĐı ve sevgi çerçevesinde, b6t6n imk6nsızlıklara raĐmen, 6Đrencilerimizin 6Đrenmeleri, bilgili, baŐarılı, kendine g6venen bir birey olarak yetiŐmeleri, 21. y6zyılda çağdaŐ yaŐamın gereklerini yerine getirebilecek beceriler kazanmaları için çalıŐacaĐız. Atat6rkç6 d6Ő6ncenin ıŐıĐı altında; kendisine ve 6lkesine sorumlu, geliŐimini çağın geliŐmiŐlik d6zeyi ile sınırlandırmayan, d6Ő6ncelerini 6zg6rce ifade edebilen; d6r6st, paylaŐımcı, kendisine g6venen, mutlu, ç6vreye duyarlı, barıŐıçı gençler yetiŐtirmek.

3.2. Vizyonumuz

Atat6rk ilke ve inkıl6pları doĐrultusunda, çağdaŐ 6lkeler d6zeyinde bir eĐitim uygulayarak, 6Đrencilerimizi ve ç6vremizi bilgilendirmek, eĐitimlerini saĐlamak, kendileri ve 6lkemiz için yararlı birer birey olmalarını gerçekteŐtirmektedir. 6Đrencilerimize sadece 6Đreten deĐil onları yaŐama hazırlayan, geliŐme ve yenilenmeyi devamlı yaŐayan, 6Đrencilerimizin baŐarı ve kalite d6zeyi ile T6rkiye'nin 6nde gelen okulları arasında 6rnek ve 6nc6 bir okul olmak.

3.3. Temel DeĐerlerimiz

- ✓ Empati
- ✓ Bilimsel Bilgiye Hakim
- ✓ Teknolojiye Hakim
- ✓ Milli ve Manevi DeĐerlere Sahip Çıkan
- ✓ Uluslararası Normları BenimsemiŐ
- ✓ PaylaŐımcılık
- ✓ UlaŐılabilir
- ✓ G6venilirlik ve tarafsızlık
- ✓ Kaliteli
- ✓ Samimi
- ✓ Verimli Olan
- ✓ Saygınlık
- ✓ Őeffaflık

4.AMAÇ, HEDEF VE PERFORMANS GÖSTERGESİ İLE STRATEJİLERİN BELİRLENMESİ

4.1.Amaçlar, Hedef, Performans Göstergeleri ve Stratejiler

Tablo 40.Amaç, Hedef, Gösterge ve Stratejilere İlişkin Kartlar

TEMA: Eğitim ve Öğretime Erişim ve Katılım

Okul/Kurum Türü: Ortaokul

Amaç 1	A1. Öğrencilerin eğitim öğretime etkin katılımlarıyla donanımlı olarak bir üst öğrenime geçişi sağlanacaktır.								
Hedef 1.1	H1.1. Öğrencilerin okula erişim, devam ve okulu tamamlama oranları artırılabacaktır.								
Performans Göstergeleri	Hedef Etkisi (%)	Başlangıç Değeri	2024	2025	2026	2027	2028	İzleme Sıklığı	Rapor Sıklığı
PG 1.1.1 Bir eğitim ve öğretim yılında devamsızlık süresi 20 günden (mazeretli ve mazeretsiz) fazla olan öğrenci oranı (%)	25	2	1	0	0	0	0	6 Ay	Yıllık
PG 1.1.2 Bir eğitim ve öğretim yılında sınıf tekrar eden öğrenci oranı (%)	25	0	0	0	0	0	0	6 Ay	Yıllık
PG 1.1.3 Bir eğitim ve öğretim yılında örgün eğitimden ayrılan öğrenci oranı (%)	25	2	1	1	0	0	0	6 Ay	Yıllık
PG 1.1.4 Okula kayıt olanların mezun olma oranı (%)	25	90	95	96	98	99	100	6 Ay	Yıllık
Koordinatör Birim	Okul Müdürlüğü, Okul Stratejik Planlama Ekibi								
İş Birliği Yapılacak Birimler	Okul İdaresi, Okul Rehberlik Servisi ve Ders Zümre öğretmenleri								
Riskler	Velilerin okulla işbirliği içinde olmak konusunda yetersiz olmaları Öğrencilerin okula devam etme konusunda istikrarsız olmaları Devam/Devamsızlık konuları hakkında velilerin yeterince bilinçli olmamaları								
Stratejiler	<ul style="list-style-type: none"> ✓ Öğrencilerin devamsızlık nedenleri belirlenecek, öğrenci ve veli iş birliğiyle bu nedenleri ortadan kaldırmaya yönelik çalışmalar yürütülecektir. ✓ Öğrenci devamsızlığının olumsuz etkilerini azaltmaya yönelik eksik kazanımların giderilmesi, sosyal etkinlikler, uzaktan öğrenme olanaklarına ilişkin farkındalık çalışmaları gibi telafi tedbirleri alınacaktır. ✓ Okul ortamının öğrenciler için cazip hale gelmesini sağlayacak sosyal, sportif vb. imkânlar artırılabacaktır. ✓ Sınıf tekrarı nedenleri araştırılarak buna yönelik önleyici tedbirler geliştirilecektir. 								
Maliyet Tahmini	5.000								
Tespitler	<ul style="list-style-type: none"> ✓ Velilerin okul ile işbirliği yapma konusunda yetersiz olduğu gözlenmiştir. ✓ Öğrencilerin okula devam etme konusunda istikrarsız olduğu görülmüştür. ✓ Devam/Devamsızlık konusu hakkında velilerin yeterince bilinçli davranmadığı görülmüştür. 								
İhtiyaçlar	<p>Veli-Okul işbirliğinin sağlanması Öğrencilerin okula devamlı gelmeleri hususunda teşvik edici çalışmalar yapılması. Velilere devam/devamsızlık vb. konularda bilgilendirme yapılması</p>								

Amaç 1	A1..Öğrencilerin eğitim öğretime etkin katılımlarıyla donanımlı olarak bir üst öğrenime geçişi sağlanacaktır.									
Hedef 1.2	H1. Öğrenme kayıpları önleyici çalışmalar yapılarak azaltılacaktır.									
Performans Göstergeleri	Hedefe Etkisi (%)	Başlangıç Değeri	2024	2025	2026	2027	2028	İzleme Sıklığı	Rapor Sıklığı	
PG 1.2.1 Bir eğitim ve öğretim yılında destekleme ve yetiştirme kurslarına kayıt yaptıran öğrenci oranı (%)	25	20	20	25	30	35	40	6 Ay	Yıllık	
PG 1.2.2 Destekleme ve yetiştirme kurslarına devam eden öğrencilerin katılım sağladığı derslerin not ortalaması	25	60	60	70	80	90	100	6 Ay	Yıllık	
PG 1.2.3 20 gün ve üzeri özürsüz devamsızlık yapan öğrenci oranı (%)	25	1	0	0	0	0	0	6 Ay	Yıllık	
PG 1.2.4 20 gün ve üzeri özürlü devamsızlık yapan öğrenci oranı (%)	25	1	0	0	0	0	0	6 Ay	Yıllık	
Koordinatör Birim	Okul Müdürlüğü, Okul Stratejik Planlama Ekibi									
İş Birliği Yapılacak Birimler	Okul İdaresi, Okul Rehberlik Servisi ve öğrenci velileri									
Riskler	<ul style="list-style-type: none"> ✓ DYK'lere yeterince öğrenci başvurusun olmaması ✓ DYK'lere öğrenci devamsızlıkları nedeniyle kapanması ✓ Öğrencilerin ailelerin ekonomik faaliyetlerine istinaden mevsimsel olarak devamsızlıkların artması. 									
Stratejiler	<ul style="list-style-type: none"> ✓ Öğrencilerin genel derslerdeki kazanım eksiklikleri tespit edilerek destekleme ve yetiştirme kurslarıyla akademik yeterliklerinin artırılması sağlanacaktır. ✓ Dijital platformlar aracılığıyla öğrencilerin tamamlayıcı ve destekleyici eğitim almaları sağlanacaktır. ✓ DYK'lara yönelik ders içeriklerine katkı sağlayacak etkinlik, okuma vb. aktivitelerin zenginleştirilmesi sağlanacaktır. ✓ DYK içerikleri öğrencinin hazır bulunuşluk seviyesi dikkate alınarak hazırlanacaktır. ✓ Öğrencilerin devamsızlık nedenleri tespit edilerek devamsızlığa neden olan etmenler giderilecektir. 									
Maliyet Tahmini	10.000 TL									
Tespitler	<ul style="list-style-type: none"> ✓ Öğrencilerin DYK'lere başvurmada isteksiz olduğu gözlenmiştir. ✓ Öğretmenlerin DYK planlama ve ders saati konusundaki olumsuz yaklaşımları görülmüştür. ✓ Ailelerin ekonomik faaliyetlerine istinaden okula devam konusunda mevsimsel olarak devamsızlıkta artışların olduğu görülmüştür. 									
İhtiyaçlar	<ul style="list-style-type: none"> ✓ DYK'ler konusunda düzenlemelerin yapılması ✓ Devamsızlık konusunda ailelerle ile iletişimin artırılması. ✓ Rehberlik servisi tarafından yapılan "Devamsızlık Nedenleri" anketi sonuçlarının velilerle paylaşılması. ✓ Rehberlik servisi tarafından yapılan "Devamsızlık Nedenleri" anketi sonuçları doğrultusunda tespit edilen eksiklere yönelik tedbirlerin alınması. 									

TEMA: Eğitim ve Öğretimde Kalite
Okul/Kurum Türü: Ortaokul

Amaç 2	A2. Öğrencilere medeniyetimizin ve insanlığın ortak değerleriyle çağın gereklerine uygun bilgi, beceri, tutum ve davranışlar kazandırılacaktır.								
Hedef 2.1	Öğrencilerin akademik başarılarıyla birlikte tasarım ve girişimcilik yönlerini artırmaya yönelik bütüncül çalışmalar yürütülecektir.								
Performans Göstergeleri	Hedefe Etkisi (%)	Başlangıç Değeri	2024	2025	2026	2027	2028	İzleme Sıklığı	Rapor Sıklığı
PG 2.1.1 Matematik dersi yıl sonu puanı ortalaması	20	60,82	65	65	70	75	80	6 Ay	Yıllık
PG 2.1.2 Türkçe dersi yıl sonu puanı ortalaması	20	72,07	75	75	80	85	90	6 Ay	Yıllık
PG 2.1.3 Fen Bilimleri dersi yıl sonu puanı ortalaması	20	74,25	75	75	80	85	90	6 Ay	Yıllık
PG 2.1.4 Sosyal Bilimler dersi yıl sonu puanı ortalaması	20	77,87	75	75	80	85	90	6 Ay	Yıllık
PG 2.1.5 Öğrenci başına okunan kitap sayısı	20	4	5	6	7	8	9	6 Ay	Yıllık
Koordinatör Birim	Okul Müdürlüğü, Okul Stratejik Planlama Ekibi								
İş Birliği Yapılacak Birimler	Okul İdaresi, Okul Rehberlik Servisi ve Ders Zümre öğretmenleri								
Riskler	<ul style="list-style-type: none">✓ Özellikler sayısal derslerde (Matematik ve Fen Bilimleri) akademik başarı düşüktür.✓ Ulusal ve uluslararası proje vb.lerine katılım düşüktür.✓ Öğrenci başına okunan kitap sayısı düşüktür.								
Stratejiler	<ul style="list-style-type: none">✓ Öğrencilerin kazanım eksiklikleri tespit edilerek destekleme ve yetiştirme kurslarıyla akademik yeterliklerinin artırılması sağlanacaktır.✓ Öğrencilerin kompozisyon, resim, şiir vb. yarışmalara katılımları teşvik edilecek, okul içerisinde yapılan yarışmalarda öğrencilerin ödüllendirilmesi sağlanacaktır.✓ Okul kütüphanesi zenginleştirilecek, öğrencilerin kitap okumasını teşvik edecek etkinlikler düzenlenecektir.✓ Öğrencilerin yerel, ulusal ve uluslararası proje ve yarışmalara katılmaları teşvik edilecektir.✓ Öğrencilerin ortaokul 5.sınıflarda yabancı dil ağırlıklı eğitim almaları sağlanacaktır.								
Maliyet Tahmini	10.000 TL								
Tespitler	<ul style="list-style-type: none">✓ Özellikler sayısal derslerde (Matematik ve Fen Bilimleri) akademik başarının düşüktür.✓ Ulusal ve uluslararası proje vb.lerine katılım düşüktür.✓ Öğrencilerin kitap okuma oranları düşüktür.								
İhtiyaçlar	<ul style="list-style-type: none">✓ Özellikler sayısal derslerde (Matematik ve Fen Bilimleri) akademik başarının artırılmasına yönelik çalışmaların yapılması sağlanmalıdır.✓ Ulusal ve uluslararası proje vb.lerine katılımın artırılması konusunda çalışmalar yapılmalıdır.✓ Öğrencilerin kitap okuma oranlarını artırmak amacıyla yarışmalar düzenlenmelidir.								

TEMA: Eğitim Öğretimde Kalite
Okul/Kurum Türü: Ortaokul

Amaç 3	A3. Ortaokul kademesinde öğrencilerin kaliteli eğitime erişimleri fırsat eşitliği temelinde artırılarak bilişsel, duyuşsal ve fiziksel olarak çok yönlü gelişimleri sağlanacak ve temel hayat becerilerini edinmiş öğrenciler yetiştirilecektir.								
Hedef 3.1	H3.1 Öğrencilerin bilimsel, kültürel, sanatsal, sportif ve toplum hizmeti alanlarında ders dışı etkinliklere katılım oranı artırılabacaktır								
Performans Göstergeleri	Hedefe Etkisi (%)	Başlangıç Değeri	2024	2025	2026	2027	2028	İzleme Sıklığı	Rapor Sıklığı
PG 3.1.1 Okulda bir eğitim ve öğretim döneminde bilimsel, kültürel, sanatsal ve sportif alanlarda en az bir faaliyete katılan öğrenci oranı (%)	25	2	2	2	2	2	2	6 Ay	Yıllık
PG 3.1.2 Bir eğitim ve öğretim yılında en az iki sosyal sorumluluk ve toplum hizmeti çalışmalarına katılan öğrenci oranı (%)	25	1	1	2	2	2	2	6 Ay	Yıllık
PG 3.1.3 Bir eğitim ve öğretim yılında yerel, ulusal ve uluslararası proje, yarışma vb. etkinliklere katılan öğrenci oranı (%)	25	4	1	2	2	2	2	6 Ay	Yıllık
PG 3.1.4 Okulda bir eğitim ve öğretim yılında geleneksel çocuk oyunları alt başlığında en az bir faaliyete katılan öğrenci oranı (%)	25	%4	%5	%5	%5	%5	%5	6 Ay	Yıllık
Koordinatör Birim	Okul Müdürlüğü, Okul Stratejik Planlama Ekibi								
İş Birliği Yapılacak Birimler	Okul İdaresi, İl Millî Eğitim Müdürlüğü, Niğde Belediyesi								
Riskler	<ul style="list-style-type: none"> ✓ Kütüphanede kitap sayısı yetersizdir. ✓ Atölye mevcut değildir. ✓ Spor Salonu tavan kapaması mevcut değildir. 								
Stratejiler	<ul style="list-style-type: none"> ✓ Her bir öğrencinin bir kulüp faaliyetinde aktif olarak yer alması sağlanarak kulüp faaliyetlerinin etkinliği artırılabacaktır. ✓ Öğrencilerin seviyelerine uygun olarak toplumsal sorunların çözümüne katkı sağlamak ve farkındalık oluşturmak amacıyla afet ve acil durum, çevre, eğitim, spor, kültür ve turizm, sağlık ve sosyal hizmetler alanlarında toplum hizmeti faaliyetlerine katılımları artırılabacaktır. ✓ Okul bünyesinde yarışmalar düzenlenecektir. ✓ Diğer kurum ve kuruluşlarla iş birliği içerisinde yürütülen bilimsel, sosyal, kültürel, sanatsal ve sportif alanlardaki faaliyetler artırılabacaktır. 								
Maliyet Tahmini	40.000TL								
Tespitler	<ul style="list-style-type: none"> ✓ Kütüphanede kitap sayısının az olduğu görülmüştür. ✓ Atölyenin olmadığı görülmüştür. ✓ Spor Salonu tavan kapaması mevcut olmadığı görülmüştür. 								
İhtiyaçlar	<ul style="list-style-type: none"> ✓ Kütüphanede kitap sayısının artırılması sağlanmalıdır. ✓ Atölye kurulması sağlanmalıdır. ✓ Spor Salonunun tavan kapaması yapılmalıdır. 								

TEMA: Kurumsal Kapasite
Okul/Kurum Türü: Ortaokul

Amaç 4	A4 Eğitim ve öğretimin niteliğinin geliştirilmesini sağlayacaktır.								
Hedef 4.1	H3.2. Kurum personelinin mesleki gelişimlerinin artırılması sağlanacaktır.								
Performans Göstergeleri	Hedefe Etkisi (%)	Başlangıç Değeri	2024	2025	2026	2027	2028	İzleme Sıklığı	Rapor Sıklığı
PG 4.1.1 Hizmet içi eğitim alan yönetici ve öğretmen sayısı	20	24	25	25	30	30	30	6 Ay	Yıllık
PG 4.1.2 Eğitim alan yardımcı personel sayısı	20	0	1	2	2	2	2	6 Ay	Yıllık
PG 4.1.3 Uzaktan hizmet içi eğitime katılan öğretmen sayısı	20	24	25	25	30	30	30	6 Ay	Yıllık
PG 4.1.4 Öğretmenlere yönelik düzenlenen eğitim sayısı	20	0	%12,5	%12,5	%25	%25	%30	6 Ay	Yıllık
PG 4.1.5 Yüksek lisans eğitimini sürdüren/ tamamlayan öğretmen ve yönetici sayısı	20	2	3	4	5	6	7	6 Ay	Yıllık
Koordinatör Birim	Okul Müdürlüğü, Okul Stratejik Planlama Ekibi								
İş Birliği Yapılacak Birimler	Okul İdaresi,								
Riskler	<ul style="list-style-type: none">✓ Yüksek Lisans mezunu ve doktora tamamlayan veya devam eden öğretmen sayısı düşüklüğü.✓ Öğretmenlerin ulusal ve uluslararası projelere katılım düşük olması.								
Stratejiler	<ul style="list-style-type: none">✓ Okul yöneticilerinin ve öğretmenlerin mesleki gelişim ihtiyaçları tespit edilerek bu ihtiyaçları gidermeye yönelik bir mesleki gelişim planı hazırlanacaktır.✓ Bakanlık, diğer kurum ve kuruluşlarla yapılan iş birlikleri kapsamında yardımcı personelin görev alanı ile ilgili iş başı eğitim almaları sağlanacaktır.✓ Okul öğretmenlerinin alanlarında mesleki gelişimlerini ve öğretmenlik yeterliklerini geliştirmek için mahalli ve merkezi düzeyde eğitim almaları sağlanacaktır.✓ Okul yöneticilerinin ve öğretmenlerin dijital platformlar aracılığıyla verilen eğitimlere katılmaları teşvik edilecektir.✓ Okul personelinin motivasyon, iş doyumu ve kurumsal bağlılık düzeylerini artıracak çalışmalar yapılacaktır.								
Maliyet Tahmini	10.000TL								
Tespitler	<ul style="list-style-type: none">✓ Yüksek Lisans mezunu ve doktora tamamlayan veya devam eden öğretmen sayısı düşük olduğu.								
İhtiyaçlar	<ul style="list-style-type: none">✓ Öğretmenlerin lisansüstü eğitim alma konusunda teşviklerin sağlanması.								

Amaç 5	A5. Eğitimin temel ilkeleri doğrultusunda okulun niteliğini arttırmak amacıyla kurumsal kapasite geliştirilecektir.								
Hedef 5.1	H5. 1. Temel eğitimde okulların niteliğini arttıracak uygulamalara ve çalışmalara yer verilmesi sağlanacaktır.								
Performans Göstergeleri	Hedefe Etkisi (%)	Başlangıç Değeri	2024	2025	2026	2027	2028	İzleme Sıklığı	Rapor Sıklığı
PG 5.1.1 İyileştirilen fiziki mekân sayısı.	25	2	2	2	2	2	2	6 Ay	Yıllık
PG 5.1.2 Ders dışı etkinlik ortamı sayısı	25	1	1	2	2	2	2	6 Ay	Yıllık
PG 5.1.3 Okula kazandırılan spor salonu, kütüphaneler, atölye sayısı	25	4	1	2	2	2	2	6 Ay	Yıllık
PG 5.1.4 Ders dışı ortamların derslik sayısına oranı	25	%4	%5	%5	%5	%5	%5	6 Ay	Yıllık
Koordinatör Birim	Okul Müdürlüğü, Okul Stratejik Planlama Ekibi								
İş Birliği Yapılacak Birimler	Okul İdaresi, İl Milli Eğitim Müdürlüğü, Niğde Belediyesi								
Riskler	<ul style="list-style-type: none"> ✓ Kütüphanede kitap sayısı yetersizdir. ✓ Atölye mevcut değildir. ✓ Spor Salonu tavan kapaması mevcut değildir. 								
Stratejiler	<ul style="list-style-type: none"> ✓ Fiziki mekânların (derslikler, spor salonu, kütüphaneler, atölyeler vb.) iyileştirilmesi için kamu idareleri, belediyeler ve işverenlerle iş birlikleri yapılacaktır. 								
Maliyet Tahmini	40.000TL								
Tespitler	<ul style="list-style-type: none"> ✓ Kütüphanede kitap sayısının az olduğu görülmüştür. ✓ Atölyenin olmadığı görülmüştür. ✓ Spor Salonu tavan kapaması mevcut olmadığı görülmüştür. 								
İhtiyaçlar	<ul style="list-style-type: none"> ✓ Kütüphanede kitap sayısının artırılması sağlanmalıdır. ✓ Atölye kurulması sağlanmalıdır. ✓ Spor Salonunun tavan kapaması yapılmalıdır. 								

Amaç 5	A.5.Eğitimin temel ilkeleri doğrultusunda okulun niteliğini arttırmak amacıyla kurumsal kapasite geliştirilecektir.								
Hedef 5.2	H5.2.Eğitim ve öğretimin sağlıklı ve güvenli bir ortamda gerçekleştirilmesi için okul sağlığı ve güvenliği geliştirilecektir.								
Performans Göstergeleri	Hedefe Etkisi (%)	Başlangıç Değeri	2024	2025	2026	2027	2028	İzleme Sıklığı	Rapor Sıklığı
PG 5.2.1 Okulda yaşanan kaza sayısı	25	0	0	0	0	0	0	6 Ay	Yıllık
PG 5.2.2 Bağımlılıkla mücadelele ilgili konularda eğitim alan öğrenci ve öğretmen sayısı	25	60	60	60	60	60	60	6 Ay	Yıllık
PG 5.2.3 Akran zorbalığı ve siberzorbalıkla ilgili konularda eğitim alan öğretmen, öğrenci ve veli sayısı	25	70	70	70	70	70	70	6 Ay	Yıllık
PG 5.2.4 Sağlıklı beslenme ve obezite ile ilgili konularda verilen eğitim alan öğrenci, öğretmen ve veli sayısı	25	70	70	70	70	70	70	6 Ay	Yıllık
Koordinatör Birim	Okul Müdürlüğü, Okul Stratejik Planlama Ekibi								
İş Birliği Yapılacak Birimler	Okul İdaresi, Rehberlik Servisi, İl Sağlık Müdürlüğü								
Riskler	Eğitime katılımda velilerin isteksiz olması.								
Stratejiler	<ul style="list-style-type: none"> ✓ Eğitim ortamları iş sağlığı ve güvenliği yönergesine uygun hâle getirilecektir. ✓ Öğrenci, öğretmen ve velilerde farkındalık oluşturmak için bağımlılıkla mücadele, akran zorbalığı, siber zorbalık, sağlıklı beslenme ve obezite, hijyen, bulaşıcı hastalıklar ve gıda güvenliği gibi konularda alan uzmanları ile iş birliğinde eğitimler düzenlenecektir. ✓ Doğa, insan ve teknoloji kaynaklı (deprem, sel, heyelan, yangın, çığ ve salgın hastalıklar vd.) afetlere karşı gerekli tedbirlerin alınması için çalışmalar yapılacaktır. ✓ Doğa, insan ve teknoloji kaynaklı (deprem, sel, heyelan, yangın, çığ ve salgın hastalıklar vd.) konularında alan uzmanları ile iş birliğinde öğretmen ve öğrencilere farkındalık eğitimleri verilecektir. ✓ Okulun afet ve acil durum eylem planının güncel tutulması sağlanacaktır. 								
Maliyet Tahmini	10.000TL								
Tespitler	Eğitime katılımda velilerin isteksizdirler.								
İhtiyaçlar	Yapılan eğitimlere velilerin katılımının artırılması sağlanmalıdır. Alanında uzman kişilerin personel eğitimi vermesi sağlanmalı.								

4.2.Maliyetlendirme

Stratejik planda belirlenen hedeflerin plan dönemi için tahmini maliyeti tespit edilmiştir.

Maliyet	2024	2025	2026	2027	2028	Toplam Maliyet
Amaç 1						280.000
Hedef 1.1	5.000	10.000	25.000	40.000	50.000	
Hedef 1.2	10.000	20.000	30.000	40.000	50.000	
Amaç 2						150.000
Hedef 2.1	10.000	20.000	30.000	40.000	50.000	
Amaç 3						240.000
Hedef 3.1	40.000	40.000	50.000	50.000	60.000	
Amaç 4						150.000
Hedef 4.1	10.000	20.000	30.000	40.000	50.000	
Amaç 5						410.00
Hedef 5.1	40.000	40.000	50.000	60.000	70.000	
Hedef 5.2	10.000	20.000	30.000	40.000	50.000	
Genel Yönetim Giderleri	10.000	10.000	10.000	10.000	10.000	50.000
TOPLAM	135.000	180.000	255.00	320.000	390.000	1.280.000

Tablo 41.Tahmini Maliyet Tablosu

5.İZLEME VE DEĞERLENDİRME

Bu bölümde Halil Kitapçı Ortaokulu Müdürlüğü 2024-2028 Stratejik Planı'nın izleme ve değerlendirme modeline ve aşamalarına değinilmiştir. Ayrıca, izleme ve değerlendirme faaliyetlerinin etkin bir şekilde gerçekleştirilmesi için oluşturulan performans göstergelerine ilişkin sorumlu birimlere yer verilmiştir.

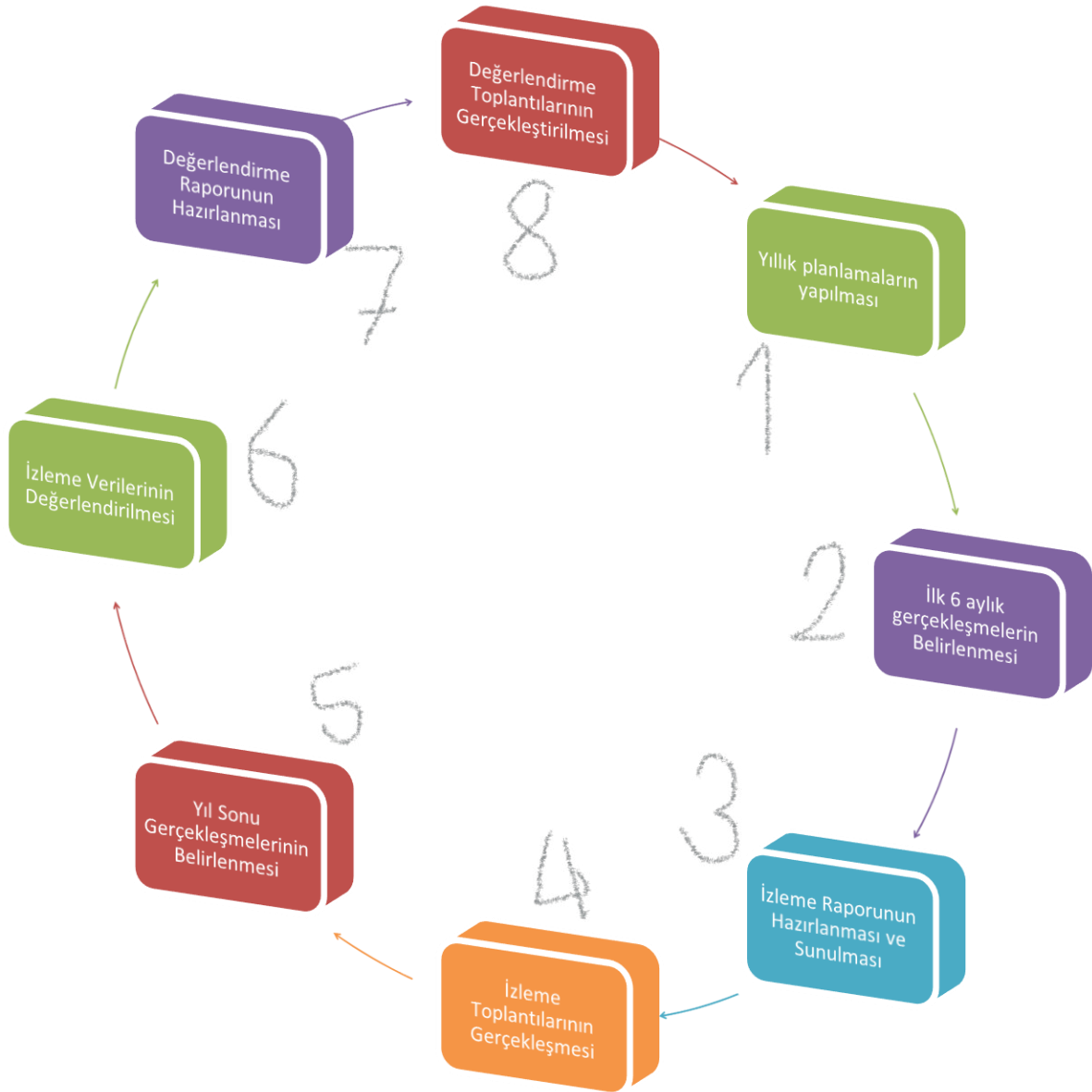
5.1.Halil Kitapçı Ortaokulu Müdürlüğü 2024-2028 Stratejik Planı İzleme Ve Değerlendirme Modeli

Halil Kitapçı Ortaokulu Müdürlüğü 2024-2028 Stratejik Planı'nın izlenmesi ve değerlendirilmesi uygulamaları, MEB 2019-2023 Stratejik Planı İzleme ve Değerlendirme Modeli'nin geliştirilmiş sürümü olan MEB 2024-2028 Stratejik Planı İzleme ve Değerlendirme Modeli çerçevesinde yürütülecektir. İzleme ve değerlendirme sürecine yön verecek temel ilkeler: Katılımcılık, Saydamlık, Sonuçları İletme (Geri Bildirim), Hesap Verebilirlik, Bilimsellik, Tutarlılık ve Nesnellik olarak ifade edilebilir. Belirtilen temel ilkeler ve veri analiz yöntemleri doğrultusunda Halil Kitapçı Ortaokulu Müdürlüğü 2024-2028 Stratejik Planı İzleme ve Değerlendirme Modeli'nin çerçevesini;

- Performans göstergeleri ve stratejiler bazında gerçekleşme durumlarının belirlenmesi,
- Performans göstergelerinin gerçekleşme durumlarının hedeflerle kıyaslanması,
- Stratejiler kapsamında yürütülen faaliyetlerin
- Bakanlık faaliyet alanlarına dağılımının belirlenmesi,
- Sonuçların raporlanması ve paydaşlarla paylaşımı,
- Hedeflerden sapmaların nedenlerinin araştırılması,
- Alternatiflerin ve çözüm önerilerinin geliştirilmesi süreçleri oluşturmaktadır.

5.2. İzleme Ve Değerlendirme Sürecinin İşleyişi

İzleme ve değerlendirme sürecinin işleyişi ana hatları ile aşağıdaki şekilde özetlenmiştir. Halil Kitapçı Ortaokulu Müdürlüğü 2024–2028 Stratejik Planı'nda yer alan performans göstergelerinin gerçekleşme durumlarının tespiti yılda iki kez yapılacaktır. Ara izleme olarak nitelendirilebilecek yılın ilk altı aylık dönemini kapsayan birinci izleme kapsamında, Halil Kitapçı Ortaokulu Müdürlüğü Halil Kitapçı Ortaokulu Müdürlüğü Stratejik Plan İzleme ve Değerlendirme Modülü vasıtasıyla, Strateji Geliştirme Başkanlığı tarafından harcama birimlerinden sorumlu oldukları performans göstergeleri ve stratejiler ile ilgili gerçekleşme durumlarına ilişkin veriler toplanarak konsolide edilecektir. Performans hedeflerinin gerçekleşme durumları hakkında hazırlanan "Stratejik Plan İzleme Raporu" kurum müdürü ve yardımcıları, kurum içi paydaşların görüşüne sunulacaktır. Bu aşamada amaç, varsa öncelikle yıllık hedefler olmak üzere, hedeflere ulaşılmasının önündeki engelleri ve riskleri belirlemek ve yıllık hedeflere ulaşılmasını sağlamak üzere gerekli görülebilecek tedbirlerin alınmasıdır.



Şekil 8. İzleme Ve Değerlendirme Şeması

6.EKLER

Öğretmen, öğrenci ve veli anket örnekleri klasör ekinde olup okullarınızda uygulanarak sonuçlarından paydaş analizi bölümü ve sorunalanlarının belirlenmesinde yararlanabilirsiniz.

PAYDAŞLAR	İÇ PAYDAŞLAR	DIŞ PAYDAŞLAR	YARARLANICI		
	Çalışanlar, Birimler	Temel ortak	Stratejik ortak	Tedarikçi	Müşteri, hedef kitle
Milli Eğitim Bakanlığı					
Valilik					
Milli Eğitim Çalışanları Müdürlüğü					
İlçe Milli Eğitim Müdürlükleri					
Okullar ve Bağlı Kurumlar					
Öğretmenler, Çalışanlar ve Diğerleri					
Öğrenciler ve Veliler					
Okul Aile Birliği					
Üniversite					
Özel İdare					
Belediyeler					
Güvenlik Güçleri (Emniyet, Jandarma)					
Bayındırlık Ve İskan Müdürlüğü					
Sosyal Hizmetler Müdürlüğü					
Gençlik ve Spor Müdürlüğü					
Muhtarlık					
İşveren kuruluşlar					
Sivil Toplum Kuruluşları					
Turizm Uygulama otelleri					

Ek 1. Paydaş Sınıflandırma Matrisi

Tabloda yer paydaşların listesi okul/kurumun türüne ve yapısına göre değişiklik gösterebilir. : Tamamı O : Bir kısmı

Paydaş	İç Paydaş	Dış Paydaş	Yararlanıcı	Neden Paydaş?	Önceliği
MEB				Bağlı olduğumuz merkezi idare	
Öğrenciler				Hizmetlerimizden yararlandıkları için	
Özel İdare				Tedarikçi mahalli idare	
STK				Amaç ve hedeflerimize ulaşmak iş birliği yapacağımız kurumlar	

Ek 2. Paydaş Önceliklendirme Matrisi

Ölçme-Değerlendirme									
Mezunlar (Öğrenci)									
Rehberlik, Kurs, Sosyaletkinlikler									
Yayım									
Altyapı, Donatım Yatırım									
AR-GE, Projeler,									
Nitelikli İş Gücü									
Yatılılık-Bursluluk									
Eğitim-Öğretim (Örgün-Yaygın)									
Ürün/Hizmet									
Yararlanıcı (Müşteri)									
Öğrenciler									
Veliler									
Üniversiteler									
Medya									
Uluslararası kuruluşlar									
Meslek Kuruluşları									
Sağlık kuruluşları									
Diğer Kurumlar									
Özel sektör									

Ek 3. Yararlanıcı Ürün Matrisi

Paydaş Anketleri

Aşağıda verilen anketler, okul/kurumlara örnek olması bakımından rehberine eklenmiştir. Anket içerikleri, okul/kurum türüne ve yapısına göre değişiklik göstermelidir.

Sevgili Öğrencimiz;

Bu anketin amacı, okul hakkındaki görüşlerini toplamaktır.

Bu anket, kimlik bilgileri girilmeden yapılmalıdır.

Okul hakkında görüşlerini yansıtan kutuya "X" işareti koyarak neler düşündüğünü öğrenmemize yardımcı olabilirsin.

Anketimize katıldığın için teşekkür ederiz.

NO	ORTAOKUL ÖĞRENCİLERİ İÇİN KONU BAŞLIKLARI	Kesinlikle	Katılıyorum	Kararsızım	Katılmıyorum	Kesinlikle Katılmıyorum
01-	Okulda kendimi güvende hissediyorum.	()	()	()	()	()
02-	Okul temiz ve hijyeniktir.	()	()	()	()	()
03-	Okulun fiziki koşullarını yeterlidir.	()	()	()	()	()
04-	Okul, yeni kabul edilen çocuklara uygun desteği sağlar.	()	()	()	()	()
05-	Farklı kültürlerden gelen öğrencilerin bu okulda memnuniyetle karşılanacağını düşünüyorum.	()	()	()	()	()
06-	Öğretmenlerime ihtiyaç duyduğumda kolaylıkla görüşebilirim.	()	()	()	()	()
07-	Okul müdürüne ihtiyaç duyduğumda kolaylıkla görüşebilirim.	()	()	()	()	()
08-	Okul rehberlik servisinden ihtiyaçlarım doğrultusunda faydalanabiliyorum.	()	()	()	()	()
09-	Okul kişisel hedefler belirlemede ve bu hedeflere ulaşmamda yeterli rehberlik ediyor.	()	()	()	()	()
10-	Okulumda yer almam için birçok fırsat var.	()	()	()	()	()
11-	Okul bana yeterli ders dışı etkinlik olanakları sunuyor.	()	()	()	()	()
12-	Okul kulüpleri amacına uygun şekilde gelişimime katkı sağlıyor.	()	()	()	()	()
13-	Öğretmenlerim sınıfta adil kurallara sahipler ve tarafsızlar.	()	()	()	()	()
14-	Öğretmenlerim beni daha iyi performans göstermem için teşvik ediyor.	()	()	()	()	()
15-	Öğretmenlerim derslerin işlenişinde farklı ve ilgi çekici yöntemler kullanır.	()	()	()	()	()
16-	Sınav ve ödevlerin beni değerlendirmek için adil ve yeterli olduğunu düşünüyorum.	()	()	()	()	()
17-	Okulda düzenlenen sanatsal ve kültürel faaliyetler yeterlidir.	()	()	()	()	()
18-	Okulda öğrencilerin görüşleri dikkate alınır.	()	()	()	()	()
19-	Okul kantininde yeterli ve sağlıklı yiyecekler var.	()	()	()	()	()

Ek 4. Paydaş Anketi- Öğrenci

Kıymetli Öğretmenimiz;

Bu anketin amacı, okul/kurum çalışmaları hakkındaki görüşlerinizi almaktır.

Bu ankette kimlik bilgileri yer almaz.

Lütfen okul hakkındaki görüşlerinizi en iyi yansıtan kutuya "X" işareti koyarak belirtiniz.

Anketimize katıldığınız için teşekkür ederiz.

NO	ÖĞRETMENLER İÇİN KONU BAŞLIKLARI	Kesinlikle Katılıyorum	Katılıyorum	Kararsızım	Katılmıyorum	Kesinlikle Katılmıyorum
01-	Okulun misyonu ve vizyonunu tam olarak anlıyorum.	()	()	()	()	()
02-	Okulda eğitim ve yönetim kalitesi sürekli olarak gelişiyor.	()	()	()	()	()
03-	Okul temiz ve hijyeniktir.	()	()	()	()	()
04-	Okul, öğrencilerin ve personelin güvenliğini sağlamak için uygun güvenlik önlemleri alır.	()	()	()	()	()
05-	Okul, yeni kabul edilen öğrencilere uygun desteği sağlar.	()	()	()	()	()
06-	Okulumuz mesleki yeterliliğimi geliştirmek için eğitim fırsatları sunuyor.	()	()	()	()	()
07-	Okul yönetimimiz öğretmenleri etkin bir şekilde yönlendirir.	()	()	()	()	()
08-	Okulumuz, öğrencilerin öğrenme ilgisini uyandıracak bir öğrenme ortamı oluşturmuştur.	()	()	()	()	()
09-	Etkili bir öğretmen olmak için ihtiyaç duyduğum kaynaklara erişimim var.	()	()	()	()	()
10-	Bana sunulan kaynakları kullanmak için gerekli eğitime sahibim.	()	()	()	()	()
11-	Okulumuzun, farklı ihtiyaçları olan öğrencileri desteklemek için etkin bir politikası vardır.	()	()	()	()	()
12-	Okulumuz müfredat uygulamasını etkin bir şekilde izler.	()	()	()	()	()
13-	Okulumuz, velilere uygun etkinlikler düzenlemektedir.	()	()	()	()	()
14-	Diğer öğretmenlerle iş birliği yaparım.	()	()	()	()	()
15-	Okul personeli arasında dostane bir ilişki sürdürülür.	()	()	()	()	()
16-	Takım ruhumuz ve moralimiz yüksek.	()	()	()	()	()
17-	Okulumuza aidiyet hissediyorum.	()	()	()	()	()

Ek 5.Paydaş Anketi- Öğretmen

Kıymetli Velimiz;

Bu anketin amacı, okul/kurum çalışmaları hakkındaki görüşleriniz almaktır.

Bu ankette kimlik bilgileri yer almaz.

Lütfen okul/kurum hakkındaki görüşlerinizi en iyi yansıtan kutuya "X" işareti koyarak belirtiniz.

Anketimize katıldığınız için teşekkür ederiz.

NO	VELİLER İÇİN KONU BAŞLIKLARI	Kesinlikle	Katılıyorum	Kararsızım	Katılmıyorum	K Kesinlikle
		Katılıyorum	Katılıyorum	Katılıyorum	Katılmıyorum	Katılmıyorum
01-	Okulun misyonu ve vizyonunu tam olarak anlıyorum.	()	()	()	()	()
02-	Okulda eğitim ve yönetim kalitesi sürekli olarak gelişiyor.	()	()	()	()	()
03-	Okul temiz ve hijyeniktir.	()	()	()	()	()
04-	Okul, öğrencilerin ve personelin güvenliğini sağlamak için uygun güvenlik önlemleri alır.	()	()	()	()	()
05-	Okul, yeni kabul edilen öğrencilere uygun desteği sağlar.	()	()	()	()	()
06-	Okul, çocuğumun okumaya olan ilgisini geliştirmesine yardımcı olabilir.	()	()	()	()	()
07-	Okul çocuğumun öğrenme ilgisini güçlendiriyor.	()	()	()	()	()
08-	Okul çocuğumun ahlaki gelişimini teşvik edebilir.	()	()	()	()	()
09-	Okulda kullanılan değerlendirme yöntemleri çocuğumun gelişimini tüm yönleriyle anlamama yardımcı oluyor.	()	()	()	()	()
10-	Okul, çocuğumun öğrenme performansı ve gelişimi hakkında beni iyi bilgilendiriyor.	()	()	()	()	()
11-	Okul çocuğuma duygusal rahatsızlık ve öğrenme güçlükleri ile karşılaştığımda yeterli desteği ve rehberlik sağlar.	()	()	()	()	()
12-	Öğretmenlerin benimle iletişim kurma yöntemlerinden memnunum.	()	()	()	()	()
13-	Herhangi bir problem durumunda müdür endişelerime cevap veriyor.	()	()	()	()	()
14-	Okulda, velilerin ihtiyaçlarına uygun eğitim faaliyetleri düzenlenir.	()	()	()	()	()
15-	Okul, çocukların gelişimini desteklemek için velilerle iyi bir ilişki kurar.	()	()	()	()	()
16-	Okul, aktif veli katılımını teşvik eder.	()	()	()	()	()
17-	Okulun veli etkinliklerine aktif olarak katılırım.	()	()	()	()	()
18-	Bir veli olarak okula aidiyet hissediyorum.	()	()	()	()	()
19-	Çocuğumun ev ödevlerini tamamlamasını sağlarım.	()	()	()	()	()
20-	Çocuğumu okumaya teşvik ederim.	()	()	()	()	()
21-	Çocuğumun her gün okula gitmesini sağlarım.	()	()	()	()	()
22-	Çocuğumun eğitiminde aktif bir ortağım.	()	()	()	()	()